

We Care

Nosso caminho para um
Futuro Sustentável



Sumário

01 Apresentação	03
Apresentação	04
Sobre a Manuchar	05
Primeiras Atividades	07
Investimento Global	10
Nossa Localização	11
02 Nossa Abordagem ESG	12
Materialidade	13
Nossos Compromissos ESG	17
Nossa Abordagem ESG	19
Certificados, Reconhecimentos e Participação em Organizações	21
03 Meio Ambiente	23
Gestão de GEE	24
Gestão de Frota	27
Gerenciamento de Resíduos	28
Gestão de Recursos Hídricos	29
04 Responsabilidade Social	30
Saúde e Segurança Ocupacional	31
Capital Humano	32
Desenvolvimento Social	38
05 Compras Responsáveis	41
Gestão de Fornecedores	42
06 Qualidade	44
Sistema de Gestão de Qualidade	45
07 Governança	47
Gestão de Riscos e Oportunidades	48
Ética Empresarial	49
Projeto Baseado em Risco	51
08 GRI	52





01

Apresentação

Apresentação

GRI 2-3

Estamos compartilhando, pela primeira vez, nosso Relatório de ESG referente ao período de janeiro a dezembro de 2023, ano em que celebramos três décadas de atuação. Essa iniciativa reflete nosso compromisso com transparência e responsabilidade para com todas as partes interessadas.

Dada nossa participação em várias empresas do Grupo, este relatório abrange não apenas a Manuchar Comércio Exterior Ltda., mas também empresas controladas integralmente, como Manuchar Logística, Manuchar Agro, Cosmoquímica, Cosmolog e Plury Química. Destacamos suas principais ações e indicadores, buscando oferecer uma visão abrangente de nossas práticas.

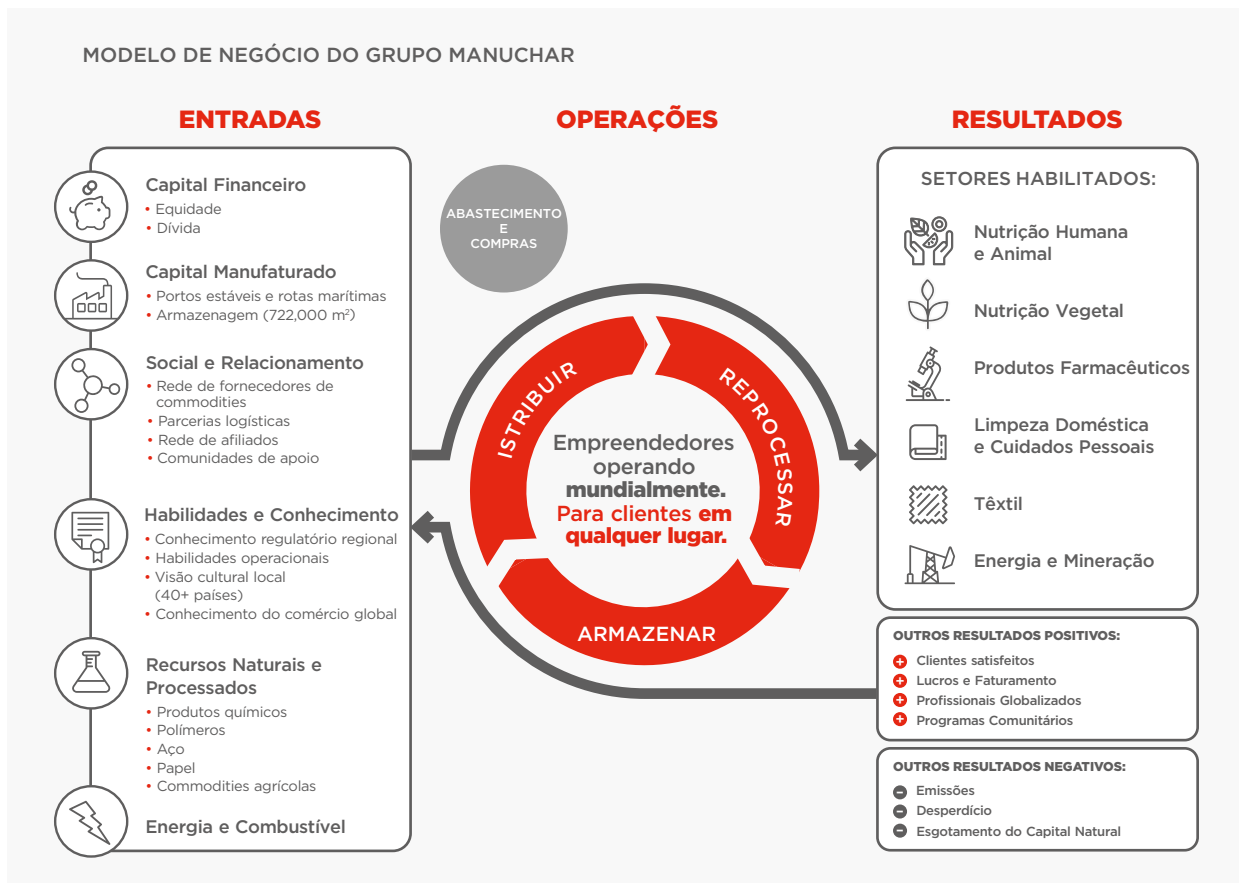
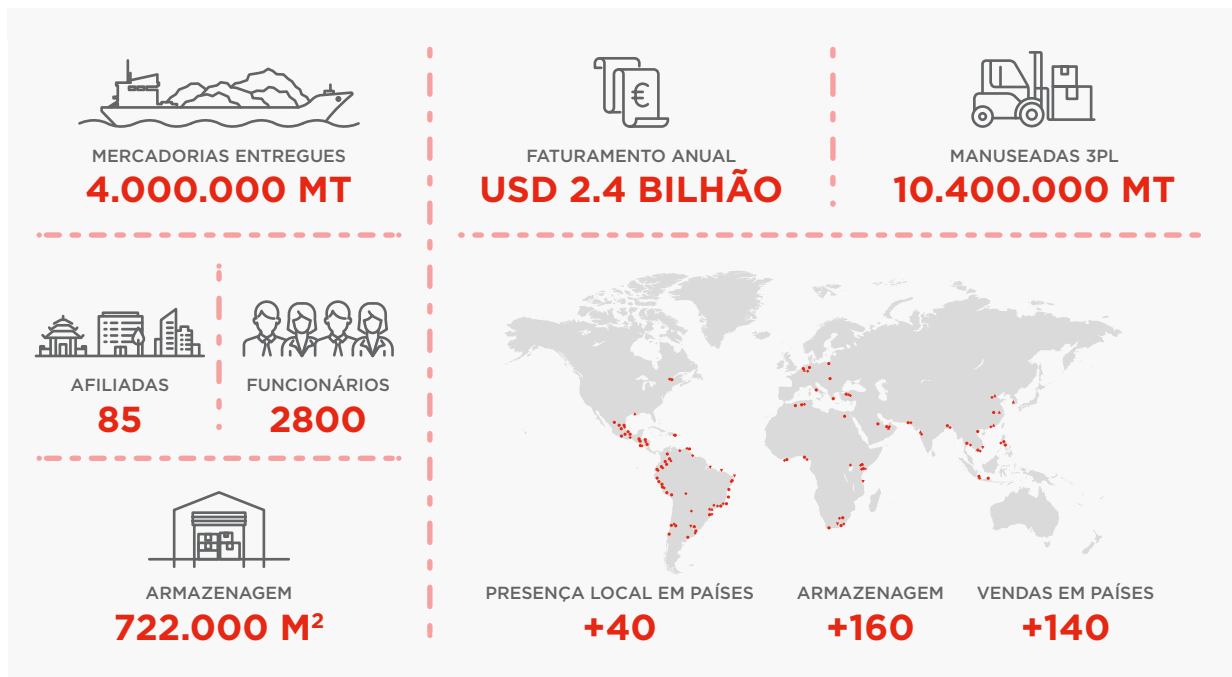
Este relatório, sendo o primeiro do tipo no Grupo, ainda está em processo de ajustes, seguindo as diretrizes da Global Reporting Initiative (GRI) e incorporando indicadores próprios relevantes para nossas operações. Acreditamos que este passo é crucial para expressar nosso compromisso contínuo com práticas sustentáveis, contribuindo para um futuro mais responsável e ético.



Sobre o Grupo Manuchar

GRI 2-1

Por se tratar do nosso primeiro relatório anual de ESG, consideramos relevante contar aqui um pouco sobre a nossa história e os principais marcos que transformaram a Manuchar na empresa que é hoje.

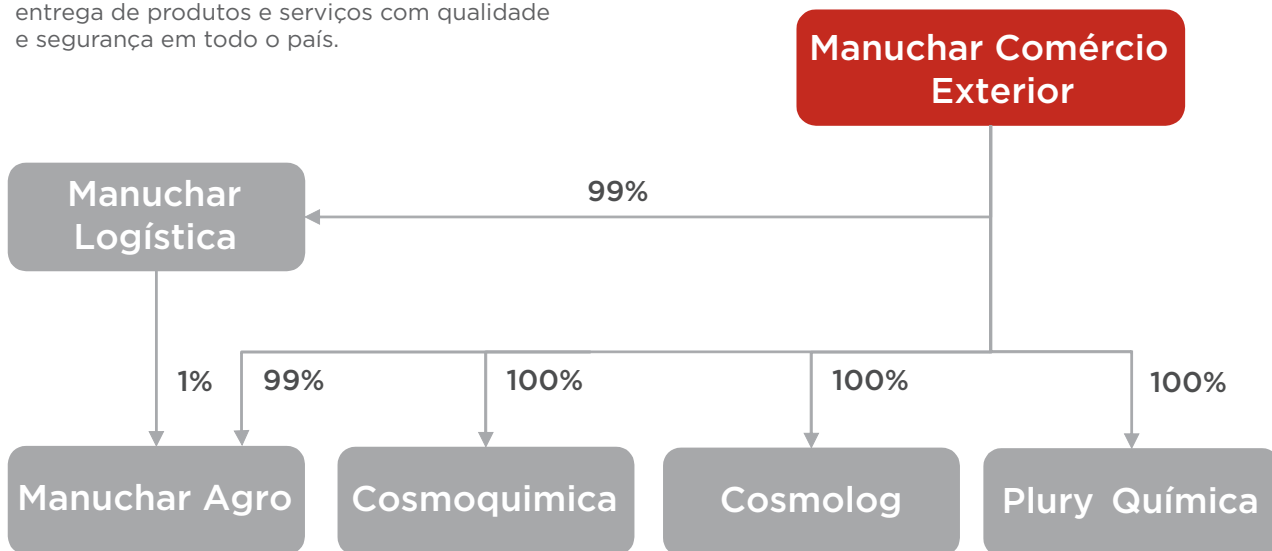


Quem Somos?

Somos uma distribuidora global de produtos químicos reconhecida pelo fornecimento de matérias-primas para mercados emergentes. Com uma trajetória de 30 anos no Brasil, consolidamos uma posição destacada como distribuidores de produtos químicos e prestadores de serviços logísticos. Nossos Escritórios Comerciais e Centros de Distribuição, estrategicamente localizados e respaldados por três décadas de experiência, ativos robustos e recursos sólidos, capacitam-nos a garantir a satisfação dos clientes por meio da entrega de produtos e serviços com qualidade e segurança em todo o país.

Como Surgiu a Manuchar Brasil?

Em 1993, iniciamos nossas atividades no Rio de Janeiro como a primeira afiliada da Matriz na Bélgica. Esse marco foi crucial para a expansão do nosso alcance comercial na América do Sul, com o objetivo de posicionar a Manuchar como uma distribuidora global de produtos químicos. Atualmente, a Manuchar Brasil desempenha um papel ativo na expansão da marca no dinâmico mercado químico emergente.





Primeiras Atividades

Em meados da década de 1990, a Manuchar Brasil estabeleceu suas primeiras atividades operacionais, marcando um momento crucial em sua trajetória. Em 1995, iniciou sua primeira operação de importação de produtos químicos pelo Porto de Santos, em São Paulo.

Essa iniciativa não apenas definiu estratégias para operações futuras e rotas marítimas, mas também fortaleceu significativamente a logística e a agilidade nos processos de distribuição, proporcionando benefícios diretos aos clientes. Buscando aprimorar ainda mais sua capacidade e excelência logística, a Manuchar expandiu suas operações para o Porto de Imbituba, em Santa Catarina, em 1996, visando atender clientes nas regiões Sul e Sudeste.

No ano seguinte, em 1997, a empresa identificou a necessidade de marcar presença no Nordeste e iniciou suas atividades no Porto de Recife, em Pernambuco, consolidando assim sua presença nacional e reforçando o compromisso de atender aos clientes com qualidade e rapidez em todo o território brasileiro.

Consolidando Nossa Presença Nacional

Após estabelecer presença nos Portos de Recife e Imbituba, a Manuchar Brasil ampliou sua operação com a abertura do Escritório Comercial de Blumenau, em Santa Catarina, em 2000, aprimorando a qualidade e rapidez no atendimento aos clientes. Em 2001, em resposta ao crescimento acelerado, a empresa expandiu sua cobertura comercial com os Escritórios Comerciais de São Paulo e Recife. Três anos mais tarde, em 2004, a Manuchar Brasil continuou sua expansão ao inaugurar o Escritório Comercial de Curitiba, no Paraná, consolidando sua abrangente rede de atendimento nacional. Esses marcos representaram passos significativos na consolidação e fortalecimento da presença da empresa em todo o território brasileiro.

[Clique aqui](#) para saber mais.

Sociedade e Aquisições

Ao longo dos anos, a Manuchar Brasil realizou diversas movimentações estratégicas visando expandir suas operações e fortalecer sua presença em diferentes setores. Em 2008, identificando oportunidades no mercado de Operações Portuárias, a empresa iniciou atividades nesse segmento em parceria com a Empresa Brandão e Filhos, formando a Empresa TSUA, que posteriormente passaria a se chamar Transglobal, localizada no Porto de Suape, em Pernambuco.

Em 2011, a Manuchar Brasil tornou-se sócia da Global Trend, adquirindo 50% de participação na empresa nacional fornecedora de matérias-primas para a indústria da Construção Civil, fortalecendo assim suas operações locais.

Em 2015, a empresa adquiriu 75% da Fertilisanta, uma concessão portuária no Porto de Imbituba, em Santa Catarina, consolidando sua presença nesse importante hub. Em 2017, nasceu a Imbituba Fertilizantes, resultado da parceria entre os grupos Fertilisanta e Adubos Coxilha, focada na industrialização de Fertilizantes NPK. No ano seguinte, em 2018, a Fertilisanta, em colaboração com a Serra Morena, estabeleceu a Granéis Imbituba, líder em movimentação de cargas no Porto de Imbituba. Em 2022, a Manuchar ampliou sua atuação com a aquisição de 100% da Cosmoquímica e da Cosmolog em São Paulo, consolidando sua presença nos setores farmacêutico, cosmético, veterinário, galvanoplastia, entre outros.

Já em março de 2023, a empresa fortaleceu sua posição no mercado de Nutrição Humana ao adquirir 100% da Plury Química, fundada em 1989, uma renomada fornecedora de especialidades e ingredientes para as indústrias de Nutrição Humana e de bebidas, reforçando assim sua presença em segmentos-chave. Essas ações estratégicas destacam o compromisso contínuo da Manuchar Brasil em ampliar seu alcance e diversificar suas operações em diferentes nichos de mercado.

Investimentos Estratégicos

Ao longo dos anos, a Manuchar Brasil realizou investimentos estratégicos visando otimizar suas operações e fortalecer sua infraestrutura. Em 2010, diante do crescimento acelerado, a empresa inaugurou o Centro de Distribuição de Igarassu, em Pernambuco, com mais de 6 mil metros quadrados de armazenagem, estrategicamente localizado a 27 km do Porto de Recife. Em 2014, com o objetivo de proporcionar maior qualidade de serviço e reduzir o tempo de entrega, a Manuchar Brasil investiu em uma frota própria, adquirindo um total de 10 caminhões silo.

Em 2016, entrou em operação o Centro de Distribuição de Abreu e Lima, também em Pernambuco, com mais de 10 mil metros quadrados de armazenagem, situado a 20 km do Porto do Recife, combinando capacidade de armazenamento com tecnologia e padrões de qualidade elevados. Em 2018, concretizando um empreendimento planejado, teve início a construção do novo Centro de Distribuição de Imbituba, em Santa Catarina, com 9 armazéns, 32.500 m de área de armazenagem e capacidade para 150 mil toneladas, impulsionando ainda mais a produção da empresa. Em 2020, a Manuchar Brasil expandiu seus serviços e capacidade de distribuição ao iniciar operações a partir do Porto de Salvador, na Bahia, com o objetivo de ampliar sua presença e abranger diversos segmentos do mercado. Esses investimentos refletem o compromisso contínuo da Manuchar Brasil em fortalecer sua presença regional e oferecer serviços de alta qualidade aos seus clientes.

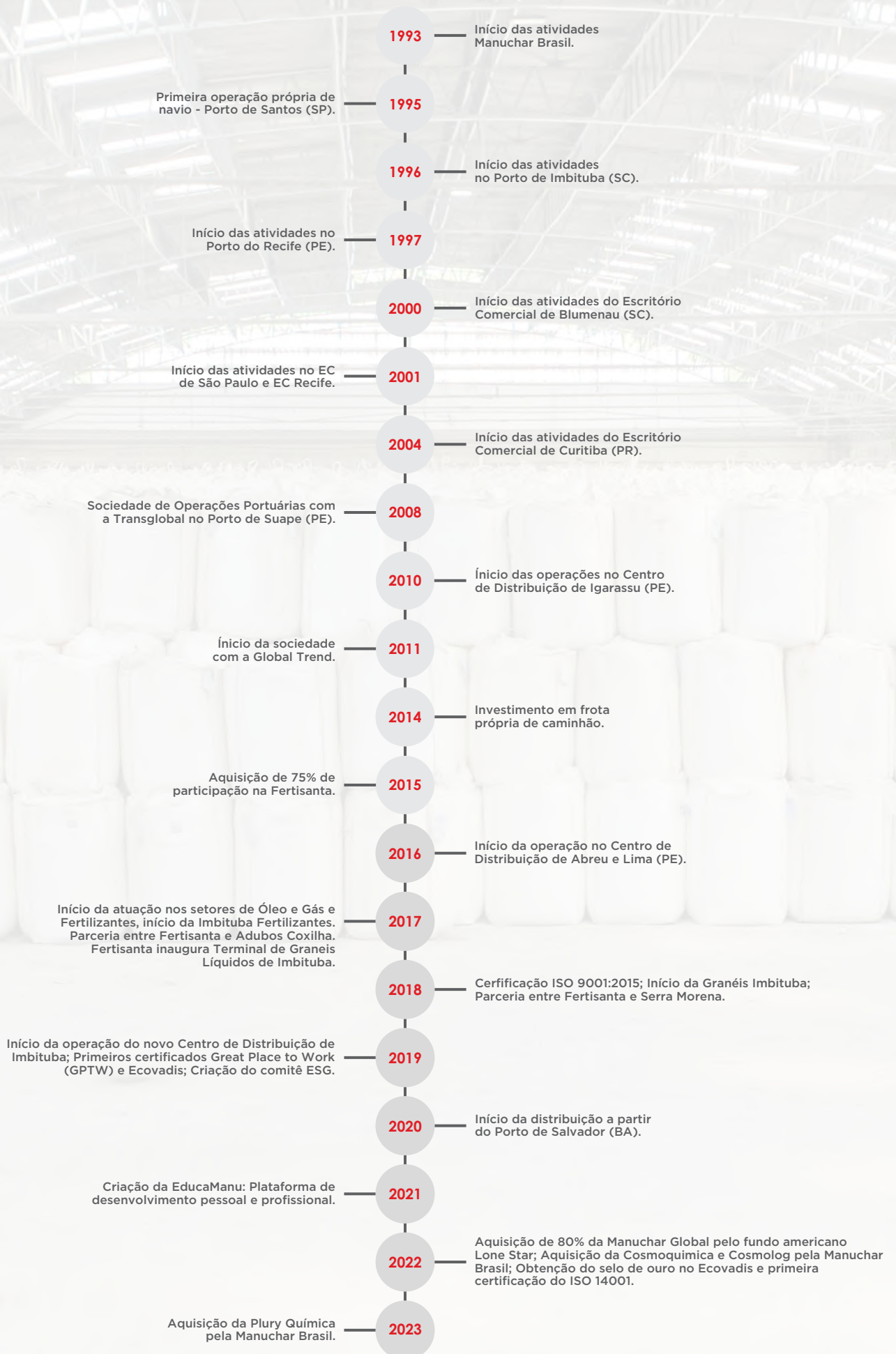
Fortalecimento da Atuação em ESG

Em 2019, a Manuchar demonstrou seu compromisso com o bem-estar dos colaboradores ao conquistar o 1º certificado Great Place to Work, evidenciando o investimento não apenas em infraestrutura, mas também nas pessoas e na promoção de uma cultura organizacional sólida e ambiente de trabalho positivo. No mesmo ano, a empresa deu um passo importante na integração das práticas ambientais, sociais e de governança ao criar o Comitê ESG, direcionando esforços para a adoção de melhores práticas relacionadas ao Meio Ambiente, Sustentabilidade e Governança, culminando na conquista da primeira certificação Ecovadis.

Já em 2022, a Manuchar reforçou seu compromisso com a sustentabilidade ao obter a Certificação ISO 14001 para Imbituba e conquistar a medalha de ouro da EcoVadis. Essas certificações evidenciam o foco da empresa em estabelecer requisitos para a implementação de um sistema de gestão ambiental que promova práticas sustentáveis em seus negócios, reforçando seu compromisso com a responsabilidade social e ambiental.



Linha do Tempo Manuchar Brasil





Investimento Global

Em 2022, um acordo estratégico com novos investidores foi um marco significativo. Essa parceria tem o objetivo de fortalecer a posição do Grupo como uma plataforma de distribuição de produtos químicos em mercados emergentes, aprimorando nossa rede global, tanto geograficamente quanto em ofertas de produtos.

Cosmoquímica e Cosmolog

Criada como o braço da Cosmoquímica para assuntos de armazenagem, a Cosmolog oferece 7200 posições de paletes, conectadas ao sistema WMS (Warehouse Management System), que permite o gerenciamento remoto do estoque.

Com isso, oferece serviços de armazenagem e industrialização em um único local, gerando vantagens competitivas aos seus clientes e representando uma redução significativa dos custos, bem como dos impactos sociais e ambientais. A empresa possui armazém para produtos gerais, armazém climatizado para produtos de interesse da saúde e tanques com capacidade para cerca de 2 milhões de litros.

Próxima das principais cidades da região sudeste, com acesso rápido às rodovias, aeroportos e ao Porto de Santos, a Cosmo está em uma localização privilegiada para atender aos desafios logísticos da indústria.



Plury Química

A Plury Química atua no mercado nacional desde 1989, sendo uma das líderes no fornecimento de diversas especialidades e ingredientes para a indústria de alimentos, bebidas e outros importantes segmentos, como o agronegócio.

Com Matriz localizada em Diadema, no estado de São Paulo, e filial na Paraíba, a empresa se tornou líder na importação de especialidades e ingredientes na região Nordeste e está presente nas maiores empresas de alimentos e bebidas, sendo referência em qualidade de produtos e confiabilidade de fornecimento nos principais estados da região.



Nossa Localização



- Experiência e recursos necessários para garantir a entrega e a distribuição em todo o país;
- Espaço de armazenagem de 56.500m²;
- Escritórios Comerciais: Recife, Rio de Janeiro (Matriz), São Paulo, Curitiba e Blumenau;
- Centros de Distribuição: Igarassu, Abreu e Lima e 3B (Pernambuco); Salvador (Bahia); São Gonçalo (Rio de Janeiro); Cubatão (São Paulo); Imbituba (Santa Catarina);
- Presença das empresas do Grupo: Pará, Maranhão, Paraíba, Pernambuco, Espírito Santo, Rio de Janeiro, São Paulo e Santa Catarina.





02

Nossa Abordagem ESG



Materialidade

GRI 3-1 | 3-2 | 413-1

Por meio da avaliação de dupla materialidade e do envolvimento das partes interessadas, conseguimos identificar e priorizar os temas dentro da nossa cadeia de valor que são de maior importância tanto para o Grupo Manuchar quanto para nossas partes interessadas.

Essas questões materiais têm o potencial de influenciar o crescimento, o gerenciamento de riscos ou oportunidades do Grupo Manuchar e são de grande importância para nossas partes interessadas. Em 2022, o Grupo Manuchar realizou sua primeira avaliação de materialidade com o objetivo de fortalecer nossa estratégia de ESG e a visão de sustentabilidade de longo prazo da empresa.

A análise dos temas materiais foi conduzida a partir de duas perspectivas: os efeitos de nossas atividades, tanto benéficas quanto prejudiciais, sobre o meio ambiente, a sociedade e a economia, e a relevância dessas questões para nossas principais partes interessadas (investidores, bancos, clientes e pares). Nossos temas materiais foram validados por partes interessadas internas pertinentes em nossa organização e reforçados e avaliados posteriormente pelos membros da alta gestão para garantir uma participação extensa e de alto nível.

Em 2023, antecipando-se à iminente Diretiva de Relatórios de Sustentabilidade Corporativa (CSRD), alteramos nosso método para identificar questões materiais. Uma avaliação de dupla materialidade foi realizada.

O que é uma avaliação de dupla Materialidade?

A avaliação de dupla materialidade é um processo obrigatório sob a Diretiva de Relatórios de Sustentabilidade Corporativa (CSRD) que exige que as empresas considerem a relevância de questões de sustentabilidade a partir de duas perspectivas:

Financeiro

Entender os efeitos das questões de ESG no desenvolvimento, desempenho e posição da empresa.

Impacto

Compreender o impacto positivo/negativo do projeto da empresa nas pessoas e no ambiente.

Um tópico de sustentabilidade pode ser material do ponto de vista de impacto e/ou do ponto de vista de risco e oportunidade.

O conceito de dupla materialidade garante que o relatório de sustentabilidade foque nos temas mais relevantes para a organização e suas partes interessadas. O processo de avaliação envolve várias etapas:

- 1** Definir limites operacionais claros e a cadeia de valor para inclusão na avaliação.
- 2** Desenvolver uma estratégia de envolvimento das partes interessadas apropriada para apoiar a avaliação de materialidade.
- 3** Identificar e avaliar consistentemente os impactos, riscos e oportunidades para cada tema, incluindo transparência sobre a justificativa subjacente.
- 4** Determinar a materialidade com base em um conjunto de critérios pré-definidos; para materialidade de impacto: escala, escopo, reversibilidade, probabilidade; para materialidade financeira: magnitude do impacto financeiro, probabilidade.

Os resultados de tal avaliação determinam quais padrões de relatórios, divulgações e pontos de dados devem ser incluídos em nossos relatórios de sustentabilidade. Também fornece insights indispensáveis para moldar nossa estratégia empresarial. Em um sentido mais amplo, um relatório e estratégia baseados em temas materiais criam mais transparência, contribuem para uma melhor tomada de decisões e garantem que tempo e recursos sejam focados nos temas que mais importam tanto para nossa organização, quanto para nossas partes interessadas e a sociedade em geral.

Resultado de Dupla Materialidade

Desde 2023, o Grupo Manuchar tem trabalhado para identificar questões materiais para nossas partes interessadas usando a plataforma alimentada por inteligência artificial da Datamaran®. Essa plataforma nos permite identificar e monitorar riscos e oportunidades ESG de uma ampla variedade de fontes, incluindo relatórios anuais corporativos, regulamentações, iniciativas voluntárias de políticas, notícias, mídia e uma pesquisa com os funcionários.

A matriz resultante de dupla materialidade forma a base de nossa estratégia ESG e processos de governança, ajudando-nos a avaliar e equilibrar questões e tendências ESG específicas em relação à nossa estratégia em evolução e ao cenário empresarial.

Também utilizamos avaliações de materialidade dinâmica da Datamaran® para análises trimestrais de "pulso" para detectar mudanças no macro ambiente e integrar essas descobertas em nossa estratégia empresarial, gestão de riscos e processos de relatórios ESG.

O primeiro passo foi determinar as questões humanas, ambientais e sociais que podem ser materiais para o Grupo Manuchar (questões são consideradas materiais quando influenciam as decisões da empresa ou de suas partes interessadas). Essa lista foi definida com base na avaliação anterior usada em 2022, nas questões materiais já identificadas e em uma lista expandida de questões alinhadas com os requisitos da CSRD propostos pelo banco de dados Datamaran®.

Assim, uma lista de 32 questões foi definida, incluindo 22 questões já incluídas na avaliação realizada em 2022 e 10 novas vindas dos Padrões Europeus de Relatórios de Sustentabilidade (ESRSs).

A ferramenta Datamaran® realiza uma análise de dupla materialidade, explorando os dados disponíveis no módulo de análise e divide, por meio de um diagrama, os resultados de materialidade financeira e os resultados de materialidade de impacto para cada questão. Os resultados são classificados em uma escala que varia de muito baixo a muito alto.

A avaliação das preocupações das partes interessadas externas foi conduzida usando a ferramenta Datamaran® e as preocupações das partes interessadas são avaliadas por meio de dois métodos distintos:

A Avaliação de Impacto

Um estudo comparativo dos relatórios de sustentabilidade de empresas concorrentes no setor de distribuição química.



Um exame de iniciativas voluntárias e não vinculativas (códigos de conduta, diretrizes ou padrões da indústria) propostas por órgãos autorregulatórios no setor, ONGs ou outros.



Uma análise de opiniões com base na mídia impressa e on-line.



A Avaliação Financeira

Um exame de relatórios financeiros (demonstrações financeiras, relatórios de gestão e projeções de empresas do setor e concorrentes).



Um exame dos riscos e oportunidades das empresas.



Uma compilação de iniciativas voluntárias nos mercados financeiros.



Uma análise de regulamentações obrigatórias com penalidades financeiras.



Uma avaliação dos requisitos de divulgação SASB (ênfase nos impactos financeiros alinhando os padrões métricos SASB com questões relacionadas).



MATRIZ DE MATERIALIDADE DUPLA 2023



Mensagem da nossa CEO

É com grande satisfação que apresentamos o primeiro Relatório de Sustentabilidade da Manuchar Comércio Exterior, que destaca nossas iniciativas e compromissos com a sustentabilidade durante o ano de 2023.

Como líderes em um mercado global em constante evolução, reconhecemos a importância de integrar práticas sustentáveis em todas as nossas operações. Este relatório marca o início de nossa jornada formal em direção à transparência e prestação de contas em relação às nossas ações ambientais, sociais e de governança (ESG).

Em 2023, demos passos significativos para fortalecer nosso compromisso com a sustentabilidade. Uma das iniciativas mais notáveis foi a instalação de painéis solares em nosso Centro de Distribuição em Imbituba, demonstrando nosso compromisso com a adoção de fontes de energia renovável e a redução de nossa pegada de carbono.

Além disso, destacam-se nossas importantes certificações e reconhecimentos, como as certificações nas normas ISO 9001 e ISO 14001, e o reconhecimento pela Great Place to Work pelo 6º ano consecutivo. Essas conquistas refletem nosso compromisso com o meio ambiente, a qualidade, excelência operacional e o bem-estar de nossos colaboradores. Também investimos na reestruturação de nossa governança corporativa, com a formação da área de GRC (Governança, Riscos e Compliance), e expandimos nossa equipe de ESG, com a contratação de um especialista dedicado ao tema.

Também em 2023, implementamos o desenvolvimento de hortas junto a instituições sociais próximas às nossas operações, fortalecendo nosso compromisso com o impacto positivo de longo prazo e a conexão com as comunidades onde atuamos.

À medida que avançamos para o ano de 2024, estamos empolgados com os desafios e oportunidades que se apresentam. Visando atingir nossas metas globais e colaborar com os Objetivos do Desenvolvimento Sustentável da ONU, planejamos iniciar nosso Plano de Descarbonização e reestruturar nosso Programa de Avaliação de Fornecedores para abranger completamente as temáticas de ESG.

Além disso, comprometemo-nos a aumentar ainda mais nossa transparência, iniciando com a divulgação deste relatório anual e a publicação dos inventários de emissão de gases do efeito estufa no registro público.

Este relatório representa nosso compromisso contínuo em liderar pelo exemplo e em tornar a sustentabilidade uma parte integral de nossos negócios. Agradecemos a todos vocês por fazerem parte desta jornada e esperamos continuar trabalhando juntos para alcançar nossos objetivos comuns em 2024 e além.



RENATA AGUALUZA
CEO - MANUCHAR BRASIL



Estamos muito satisfeitos em compartilhar o nosso primeiro Relatório de Sustentabilidade Corporativa, que reflete o compromisso da nossa empresa em promover práticas responsáveis em todas as áreas de atuação. Este marco representa não apenas um esforço de transparência e prestação de contas, mas também o reconhecimento do nosso papel na construção de um mundo mais sustentável e equilibrado. Estamos empolgados com o progresso que alcançamos até agora e motivados a continuar avançando rumo a um futuro mais sustentável para todos.

MARIANA SILVA
GERENTE GRC



Nossos Compromissos ESG

GRI 2-24

Estamos comprometidos em alcançar um futuro mais sustentável. Nossos objetivos de sustentabilidade incluem a redução da nossa pegada ambiental, a melhoria da eficiência energética e a criação de uma cadeia de suprimentos mais sustentável.

Estamos buscando tornar nossas operações mais eficientes e reduzir nossa pegada de carbono por meio de investimentos em fontes de energia renovável e outras tecnologias limpas. Além disso, estamos comprometidos em educar nossos colaboradores e parceiros sobre a importância da sustentabilidade e como nossas ações podem fazer a diferença.


Todas as ações são orientadas pelos Objetivos de Desenvolvimento Sustentável (ODS) das Nações Unidas. Considerando as competências centrais e atividades comerciais da Manuchar, selecionamos nove Objetivos de Desenvolvimento Sustentável (ODS) aos quais a Manuchar pode contribuir da maior maneira.

Esses nove ODS são: saúde e bem-estar; educação de qualidade; igualdade de gênero; energia acessível e limpa; trabalho decente e crescimento econômico; indústria, inovação e infraestrutura; consumo e produção responsáveis; ação climática; paz, justiça e instituições fortes.

Para impulsionar o desempenho ESG no futuro, estabelecemos metas ambiciosas para promover mudanças positivas dentro e fora de nossas operações. Nossas metas ESG até 2025 apresentam objetivos ESG fundamentados em alvos claros e mensuráveis.

Definindo Metas com SBTi

A iniciativa Science Based Targets (SBTi) oferece uma abordagem estruturada para empresas estabelecerem metas de redução de emissões de gases de efeito estufa alinhadas com a ciência climática. Esse processo inclui o comprometimento com uma meta baseada em ciência, a formulação de uma meta de redução de emissões que atenda aos critérios do SBTi, submissão da meta para aprovação pelo SBTi, divulgação da meta e relatório anual de progresso. O Grupo Manuchar comprometeu-se a estabelecer metas globais tanto de curto prazo quanto de longo prazo. Atualmente, o Grupo está no processo de definição dessas metas e planeja submetê-las ao SBTi para validação até o quarto trimestre de 2024.

ODS	GRI	Tema material	Meta	2023 (ano base)
 	305-5	Emissões de gases de efeito estufa e reduções	Redução de 50% até 2030 CO2 e de escopo 1 e 2	Escopo 1 + Escopo 2: 1.015,75 tCO2e
 	305-5	Emissões de gases de efeito estufa e reduções	Operações com emissão zero de carbono até 2050	
  	305-4	Transição para energia renovável	50% da eletricidade proveniente de energia renovável até 2035	6%
 	306-2	Transição para uma economia circular	Redução de 50% dos resíduos destinados a aterros sanitários até 2035	245 T
 	303-5	Água	Redução de 10% no consumo de água doce até 2025	13.131,98 m3
 	403-9	Saúde e Segurança Ocupacional	Redução de 20% no TFIR (Total Frequency Injury Rate) até 2025	TFIR: 23,2
 	403-9	Saúde e Segurança Ocupacional	Zero fatalidades no local de trabalho	0
 	405-1	Local de trabalho justo e inclusivo	Atingir 50% de participação de mulheres em posição de liderança na empresa até 2030	43%
 	405-1	Local de trabalho justo e inclusivo	Atingir 40% de participação de mulheres na força de trabalho	31%

ODS	GRI	Tema material	Meta	2023 (ano base)
	408-1	Direitos Humanos	Zero violações relacionadas a trabalho infantil	0
	409-1	Direitos Humanos	Zero violações relacionadas a trabalho forçado	0
	413-1	Apoio e desenvolvimento comunitário	Impactar positivamente a vida de 1.000 pessoas em nossas comunidades até 2035	N.M
	2-28	Governança	Todas as afiliadas do Grupo Manuchar Brasil devem obter a classificação de sustentabilidade Ecovadis até 2030	Iniciado
	414-1	Ética	100% dos fornecedores novos e ativos reconhecem nosso Código de Conduta para Fornecedores até 2030	N.I
	414-1	Ética	100% dos fornecedores prioritários avaliados em relação a padrões mínimos de ESG até 2030	
	205-2	Ética	100% dos funcionários treinados em políticas e procedimentos relacionados à ética nos negócios até 2025	85% dos funcionários treinados no Código de Conduta
	205-3	Ética	Avaliar todas as afiliadas do Grupo Manuchar Brasil quanto a riscos relacionados a corrupção e suborno até 2025	100%
	418-1	Gerenciamento de Privacidade de Dados	Zero reclamações referentes a violações de privacidade e perdas de dados de clientes	0
		Segurança Cibernética e Segurança da Informação	Certificação ISO27000 na sede (Bélgica) até 2025	N.I
		Segurança Cibernética e Segurança da Informação	Obter uma pontuação de 850 na segurança cibernética da BitSight até 2030	780

N.M: Não Medido

N.I: Não Iniciado

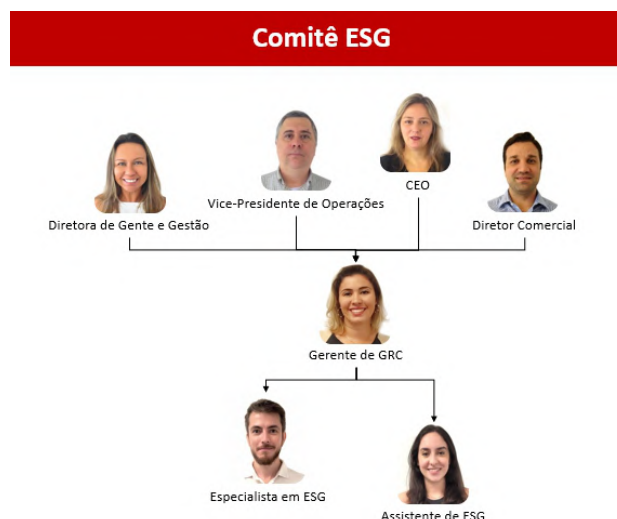
Nossa Abordagem ESG

GRI 2-9 | 2-10 | 2-12 | 2-13 | 2-14 | 2-15 | 2-16 | 2-22 | 2-23

O Comitê ESG desempenha um papel fundamental no direcionamento das estratégias e iniciativas relacionadas às áreas Ambiental, Social e de Governança (ESG) dentro do Grupo Manuchar Brasil. Mensalmente, são realizadas reuniões do comitê, onde são discutidos os principais processos decisórios e avaliações de desempenho em relação às temáticas ESG em todas as empresas do Grupo.

Entre suas responsabilidades, o comitê ESG está encarregado de definir a estratégia de atuação da empresa nessas áreas, como, por exemplo, o desenvolvimento do Plano de Descarbonização, a formulação da estratégia de Investimentos Sociais e a implementação do Programa de Avaliação de Fornecedores. Além disso, o comitê realiza avaliações periódicas dos resultados obtidos, ajustando o rumo da empresa conforme necessário para garantir o cumprimento das metas e compromissos globais estabelecidos.

A atuação proativa do comitê ESG é essencial para promover a integração dos princípios de sustentabilidade em todas as operações e decisões do Grupo Manuchar Brasil, demonstrando nosso compromisso com práticas empresariais responsáveis e com o desenvolvimento de um futuro mais sustentável.



Em 2023, o Conselho se reuniu 4 vezes, a Comissão de Auditoria e Risco se reuniu 4 vezes, a Comissão de Remunerações se reuniu 2 vezes e a Comissão de Governança e Risco se reuniu 6 vezes. O recém-criado Comitê de Sustentabilidade se reuniu 2 vezes durante o segundo semestre do ano. A partir de 2024, o Comitê de Sustentabilidade aconselhará o Conselho trimestralmente.

- O Conselho de Administração da Manuchar é responsável pela governança do Grupo e pela promoção da boa conduta corporativa. Suas principais atribuições são:
- Definir os padrões éticos da empresa.
- Garantir a conformidade da empresa com todas as leis e regulamentos relevantes, e que suas práticas estejam alinhadas aos seus valores.
- Incentivar a gestão a buscar e implementar iniciativas que beneficiem a comunidade, gerem impacto social positivo e reflitam o compromisso da empresa com a cidadania corporativa.
- Supervisionar a estratégia da empresa e seus processos e programas de Gestão de Riscos Corporativos, incluindo riscos e oportunidades relacionados a ESG e clima.
- O Conselho de Administração delegou a autoridade de gestão diária ao Comitê Executivo e a diversas subcomissões para facilitar e garantir a eficácia de suas funções. Em 2023, o Conselho se reuniu 4 vezes, o Comitê de Auditoria e Riscos se reuniu 4 vezes, o Comitê de Remuneração se reuniu 2 vezes e o recém-criado Comitê de Governança e Riscos, iniciado em 2022, se reuniu 6 vezes.
- Os comitês abaixo desempenham um papel fundamental na condução das iniciativas globais de sustentabilidade da Manuchar:

Comitê de Auditoria e Riscos

- Supervisiona as demonstrações financeiras, divulgação de riscos e conformidade, gestão de controles internos e funções de auditoria interna e externa.
- Garante a integridade das demonstrações financeiras, qualificações e independência do auditor externo, desempenho da auditoria interna e externa, conformidade legal e regulatória, sistemas/processos de controles de divulgação e procedimentos, controles internos sobre relatórios financeiros, cumprimento de padrões éticos e estrutura geral de gestão de riscos.

Comitê Executivo

- Delega a autoridade do Conselho de Administração para executar a estratégia e exercer o controle executivo das operações diárias.
- Composto por onze membros, incluindo três do Conselho. Presidido pelo CEO global da Manuchar.
- Analisa regularmente desafios e oportunidades globais, incorporando necessidades e expectativas de stakeholders e acionistas na estratégia global.

- Responsável por decisões e supervisão dos impactos econômico, ambiental e social da empresa.
- Apoiado por subcomitês na execução de suas funções.
- Acompanha e revisa os controles de risco e realinha metas para garantir adaptação a circunstâncias emergentes.
- Validar a estratégia ESG e questões climáticas relevantes para o negócio.
- A responsabilidade geral pela gestão de questões ESG recai sobre o COO, que reporta ao Comitê Executivo.

Outras Funções do Comitê Executivo

- Revisar e atualizar periodicamente os propósitos, valores e missão da empresa.
- Supervisionar riscos e oportunidades estratégicas e de negócios.
- Definir metas e objetivos de sustentabilidade, desenvolvendo e implementando uma estratégia para repará-los.
- Validar estratégias comerciais e de desenvolvimento de unidades de negócios e regiões.
- Analisar e aprovar novos investimentos em todo o grupo.
- Otimizar a estrutura de capital e financiamento para apoiar o desenvolvimento e a competitividade.
- Garantir a transparência e responsabilidade da Manuchar nos esforços de sustentabilidade, desenvolvendo relatórios e comunicações regulares para atualização das partes interessadas.
- Revisar a abordagem de monitoramento da gestão em relação à conformidade com requisitos regulatórios e programa de ética e conformidade, incluindo o Código de Conduta.
- Supervisionar riscos de privacidade, informação cibernética e segurança cibernética, incluindo políticas e procedimentos para avaliação e gestão desses riscos.
- Aprovar informações e apresentação do Relatório ESG.





Certificados, Reconhecimentos e Participação em Organizações

GRI 2-28

O Pacto Global da ONU: O Grupo Manuchar, através de sua Matriz na Bélgica, é signatário do Pacto Global das Nações Unidas, a maior iniciativa de sustentabilidade corporativa do mundo, que representa quase todos os setores e tamanhos, e assim se compromete a defender seus 10 princípios sobre direitos humanos, meio ambiente, trabalho e anticorrupção desde fevereiro de 2021.

Globalmente, relatamos nosso desempenho de sustentabilidade anualmente por meio da Comunicação de Progresso (Manuchar NV | UN Global Compact), que é publicada no site do Pacto Global. Você pode encontrar nosso compromisso em nosso site (UN Global Compact | Manuchar).

Objetivos do Desenvolvimento Sustentável da ONU

Nosso programa global de sustentabilidade, "We Care", baseia-se em nosso compromisso de atingir os Objetivos de Desenvolvimento Sustentável (ODS) das Nações Unidas.

Incorporamos os ODSs em nossos processos e princípios de tomada de decisão, alinhando nossos tópicos materiais neste relatório com metas específicas em dez ODSs. Essa abordagem nos permite gerenciar com eficiência nossa pegada operacional e contribuir ativamente para um progresso social e econômico significativo, ao mesmo tempo em que apoiamos as comunidades locais em que operamos.



CDP

Há mais de 10 anos, o Grupo Manuchar, através de sua matriz na Bélgica, de forma consistente disponibiliza dados ambientais globais às partes interessadas por meio do CDP (antigo Carbon Disclosure Project). Isso nos permite proteger e melhorar nossa reputação, acompanhar e melhorar nosso desempenho ambiental, além de avaliar nosso progresso. Em nossa avaliação de 2023 nosso desempenho em Segurança Hídrica e Mudanças Climáticas rendeu ao Manuchar Group uma média de C, indicando um nível de conscientização que se alinha à média do setor de transporte e logística intermodal.



SBTi

Em 2022, o Grupo Manuchar, através de sua Matriz na Bélgica, anunciou seu compromisso com a iniciativa Science Based Targets (SBTi) tanto para metas de curto prazo quanto para metas líquidas zero. A SBTi, uma organização corporativa de ação climática, colabora com parceiros como o CDP, o Pacto Global da ONU e o World Resources Institute (WRI), para permitir que empresas de todo o mundo desempenhem seu papel no combate à crise climática. Ela define e fornece orientações para permitir que as empresas estabeleçam metas líquidas zero de acordo com a ciência climática.



Certificados, Reconhecimentos e Participação em Organizações

GRI 2-28



A ISO 9001 é uma certificação que define diretrizes de gestão da qualidade empresarial. Tem o objetivo de tornar os processos mais eficientes, ajudando a garantir a qualidade dos produtos e dos serviços que as empresas oferecem. A Manuchar e a Cosmoquímica são certificadas na ISO 9001 em todas as suas operações desde 2018.



Pelo 6º ano consecutivo, a Manuchar Brasil recebeu o prêmio Great Place to Work®, conquistando a 23ª posição no ranking das melhores empresas para trabalhar no Rio de Janeiro. A organização Great Place to Work (GPTW) é uma renomada autoridade global no campo da excelência no local de trabalho e se dedica a reconhecer e certificar locais de trabalho excepcionais em mais de 50 países em todo o mundo.



A ISO 14001 é uma norma internacional, válida e reconhecida em mais de 100 países. A norma estabelece diretrizes para a implantação de um Sistema de Gestão Ambiental (SGA) na organização. A Manuchar tem o seu Centro de Distribuição de Imbituba certificado na ISO 14001 desde 2022.



O certificado EcoVadis é o selo concedido para as empresas avaliadas em relação à ética, meio ambiente, leis trabalhistas e direitos humanos e compras sustentáveis. Desde 2020, a Manuchar é submetida a avaliações anuais pela EcoVadis, uma das principais fornecedoras de classificações de sustentabilidade empresarial. Em 2023, obtivemos uma pontuação de 67/100 em nossa avaliação, nos posicionando no percentil 89. A avaliação nos rendeu uma medalha de prata e nos colocou entre os 11% melhores das empresas avaliadas.



O banco de dados SEDEX (Supplier Ethical Data Exchange) é uma plataforma mundialmente reconhecida para compartilhar informações sobre produção eticamente sustentável na cadeia de suprimentos. Globalmente, como membros da Sedex, gerenciamos com eficiência nosso desempenho social e ético em toda a nossa cadeia de suprimentos para reduzir os riscos de longo prazo e desenvolver novas oportunidades de negócios. Por meio da plataforma da Sedex, comunicamos de forma transparente nosso desempenho e oportunidades de ESG às partes interessadas internas e externas por meio de autoavaliações. Em 2023, a pontuação dos controles de gestão do Brasil foi avaliada em 3/5.



O PRODIR - Processo de Distribuição Responsável, foi adotado em 2001 pela ASSOCIQUIM, através da adaptação do RDP (Responsible Distribution Process). Consiste em um certificado ligado a um processo de gestão especificamente desenhado para o setor de distribuição de produtos químicos e petroquímicos. A Cosmoquímica é certificada PRODIR desde 2004.



A ABRH-Brasil nasceu da união de profissionais envolvidos com a causa de promover a área de Recursos Humanos como agente de transformação, que contribui na formação de organizações mais produtivas.



O selo Halal atesta que o produto foi feito de acordo com as regras do Islã, sendo adequado para o consumo dos muçulmanos. Devido aos elevados padrões de exigência desse mercado, a certificação Halal também é considerada sinônimo de qualidade. No grupo Manuchar, a Cosmoquímica se compromete e garante a segurança e qualidade para que os produtos destinados a alimentos produzidos sob o selo Halal estejam em conformidade com os parâmetros da lei islâmica, bem como assegurar o cumprimento de todas as exigências religiosas estabelecidas no Regulamento HALAL.



IBRACEM

O certificado de conformidade legal da IBRACEM é o primeiro e único que atesta a situação de regularidade perante os principais órgãos competentes. Tem como finalidade atestar a inexistência de quaisquer débitos, pendências, ou apontamentos perante os órgãos competentes, além de atestar a inexistência de quaisquer débitos, pendências ou apontamentos com potencial para gerar riscos financeiros ou patrimoniais.



A Manuchar é associada ao IBGC - Instituto Brasileiro de Governança Corporativa. Seu objetivo é gerar e disseminar conhecimento em governança corporativa e influenciar os mais diversos agentes na adoção das melhores práticas, contribuindo para o desempenho sustentável das organizações e, consequentemente, para uma sociedade melhor.



A Manuchar é associada da ABIPLA (Associação Brasileira das Indústrias de Produtos de Higiene, Limpeza e Saneantes de Uso Doméstico e de Uso Profissional). A Associação, fundada em 1976, congrega empresas pequenas, médias e grandes nacionais e multinacionais com o propósito de representar o setor perante os agentes públicos; promovendo discussões sobre competitividade, inovações, saúde pública e consumo sustentável.

Programa Brasileiro GHG Protocol



O Programa Brasileiro GHG Protocol (PBGHG) foi criado em 2008 e é responsável pela adaptação do método GHG Protocol ao contexto brasileiro e desenvolvimento de ferramentas de cálculo para estimativas de emissões de gases do efeito estufa (GEE). A Manuchar publicou, pela primeira vez, o escopo completo (um inventário completo deve incluir todas as fontes de Escopo 1 e Escopo 2, sendo o Escopo 3 de relato opcional) das emissões do inventário de gases de efeito estufa de suas operações do ciclo 2023, tornando-se elegível ao selo prata do PBGHG.



A Belgalux (Câmara de Comércio e Indústria Belgo-Luxemburguesa-Brasileira no Brasil) é uma rede de networking, matchmaking e information hub conectando empresas belgas e luxemburguesas no Brasil. A associação tem o intuito de promover e estimular as relações comerciais, econômicas e culturais em seus diferentes aspectos entre o Brasil, a Bélgica e o Luxemburgo.

abiclor

A Manuchar é associada da Associação Brasileira da Indústria de Alcalis, Cloro e Derivados (ABICLOR), que representa, perante os órgãos governamentais e a sociedade, os interesses das principais produtoras de cloro-soda instaladas no país.





03

Meio Ambiente

Gestão de GEE

GRI 305-1 | 305-2 | 305-3

Como distribuidora de produtos químicos, entendemos que nossas atividades comerciais podem ter um impacto direto no meio ambiente através da energia que consumimos e das emissões associadas a nossas operações. Para combater os efeitos adversos sobre o clima e a biodiversidade, implementamos diversas medidas de proteção ambiental e eficiência em nossas instalações em todo o Brasil, de acordo com as condições locais e exigências regulatórias.

Reconhecemos a importância de agir para reduzir nosso consumo de energia e emissões, uma preocupação compartilhada por nossos investidores, clientes e fornecedores. Identificamos três áreas que acreditamos poder ter o maior impacto e impulsionar a mudança para atingir nossas metas globais de redução de carbono:

Alternativas de Baixo Carbono

- Busca ativa por parcerias para explorar maneiras de melhorar o desempenho ambiental em nossas cadeias de valor.
- Estabelecer metas baseadas na ciência e formalizar compromisso com a Science Based Target initiative (SBTi).
- Realização de avaliações de riscos e oportunidades relacionados às mudanças climáticas.
- Transição para combustíveis mais limpos e tecnologias de ponta em nossos veículos e equipamentos.

Redução do Consumo Energético e Energia Renovável

- Instalação de geração própria ou mudança para eletricidade renovável (Mercado Livre de Energia) nas unidades operacionais e comerciais que apresentarem viabilidade técnica.
- Melhorar a eficiência energética em nossas bases e escritórios com a substituição da iluminação por lâmpadas LED, instalação de sensores de presença, equipamentos mais eficientes e modernos, substituição de processos, etc.

Minimização da nossa pegada ambiental através do uso mais sustentável de recursos

- Reduzir a quantidade de resíduos destinada à aterros sanitários e ampliação dos resíduos encaminhados para a reciclagem com instituições certificadas.
- Reduzir o consumo de água potável em nossas operações.

Metas de Redução

Para as emissões de gases de efeito estufa de Escopo 1 e 2, ou seja, aquelas geradas por nossas próprias atividades, definimos duas metas globais:

- Reduzir nossas emissões de Escopo 1 e 2 em 50% em termos absolutos entre o ano base de 2021 e 2030.
- No longo prazo, atingir o net-zero de carbono de acordo com o Acordo de Paris até 2050.
- Também temos como objetivo gerar ou adquirir, por meio de contratos de fornecimento direto, 50% de nossa eletricidade a partir de fontes renováveis até 2030.
- Para atingir nossa meta de net-zero, a Manuchar pretende substituir gradualmente carros, empilhadeiras e caminhões da empresa por alternativas de baixo carbono ou combustíveis de baixo carbono.

Com relação às nossas emissões de Escopo 3, que incluem todas as outras emissões indiretas geradas a montante de nossas operações, estamos trabalhando em conjunto com nossos parceiros de negócios e afiliados para podermos coletar os dados necessários para contabilizar essas emissões com maior precisão. Ainda não definimos uma meta para o Escopo 3.

Tenho orgulho em destacar nossas iniciativas sustentáveis ao longo de 2023, principalmente no CD de Imituba, onde implementamos a construção de painéis solares para promover a energia limpa e renovável. Além disso, a empresa investiu em treinamentos de sustentabilidade para que a equipe esteja capacitada para promover práticas ambientalmente responsáveis em todas as operações. Em parceria com o SEST SENAT, contribuimos para a melhoria da qualidade do ar na região através do programa Despoluir, oferecendo testes de opacidade gratuitos para os transportadores em nosso pátio. A empresa também firmou parcerias com ONGs locais, como a AMOROSA para compostagem de resíduos orgânicos, demonstrando nosso compromisso com o meio ambiente e a comunidade local. Ainda mais importante que as ações realizadas, foi o amplo envolvimento dos nossos colaboradores em todas as ações executadas.

DIOGO MEDEIROS
COORDENADOR DE QUALIDADE E MEIO AMBIENTE



Inventário de Emissões de Gases de Efeito Estufa (GEE) da Manuchar Brasil (2023)

Esta seção descreve a abordagem utilizada na preparação do inventário de emissões de GEE de Escopo 1, 2 e 3 da Manuchar Brasil para o ano de 2023. A abordagem de controle financeiro foi empregada para consolidar todas as emissões dentro do limite especificado.

Escopo:

Escopo 1: Emissões diretas de GEE de operações sob nosso controle financeiro.

Escopo 2: Emissões indiretas da geração de energia comprada nessas operações.

Escopo 3: Emissões indiretas de GEE geradas como resultado de atividades realizadas antes ou depois de nossas operações.

Limites:

- O relatório considera 100% das emissões de GEE das operações sob controle financeiro e operacional (operações gerenciadas).
- Emissões de GEE de operações não controladas pela Manuchar (operações não controladas) não são consideradas.

GRI 302-1

	MANUCHAR	COSMO	PLURY	TOTAL
Diesel (L)	243.840	8.000	0	251.840
Gasolina (L)	13.520	0	3.493	17.013
GLP (KG)	95.555	8.500	4.665	108.720

Gestão de Energia GRI 302-1

Reconhecendo a importância da sustentabilidade para o sucesso do negócio e para o meio ambiente, a Manuchar está comprometida com a gestão eficiente da energia e com a busca ativa por oportunidades de redução do consumo energético, bem como a substituição de fontes de energia associadas ao uso de combustíveis fósseis para a utilização de fontes renováveis.

Consumo Consolidado de Energia

Em 2023, a Manuchar consumiu 1.140.657 kWh de energia em suas operações, distribuídos da seguinte forma:

Manuchar e Mlog	673.006 kWh
Cosmoquímica e Cosmolog	421.333 kWh
Plury Química	46.316 kWh

Análise por Estado

Rio de Janeiro	77.450 kWh
Santa Catarina	317.173 kWh
Pernambuco	255.698 kWh
São Paulo	6.485 kWh
Outros Estados	16.200 kWh

Ações de Controle e Mitigação

Energia Renovável: A Manuchar instalou painéis solares no centro de distribuição de Imbituba, gerando 72.577 kWh de energia desde a sua instalação, em maio de 2023. Essa iniciativa representa um importante passo na redução de nosso escopo 2 das emissões de gases do efeito estufa, e reforçam o comprometimento da empresa em atingir seus objetivos globais.

Sensores de Presença: instalados em áreas comuns para acender e apagar as luzes automaticamente.

Iluminação LED: substituição das lâmpadas tradicionais por LEDs mais eficientes em todas as unidades.

Treinamentos: conscientização dos colaboradores sobre a importância do uso racional da energia.

Monitoramento Constante: acompanhamento regular do consumo de energia.

GRI 302-1

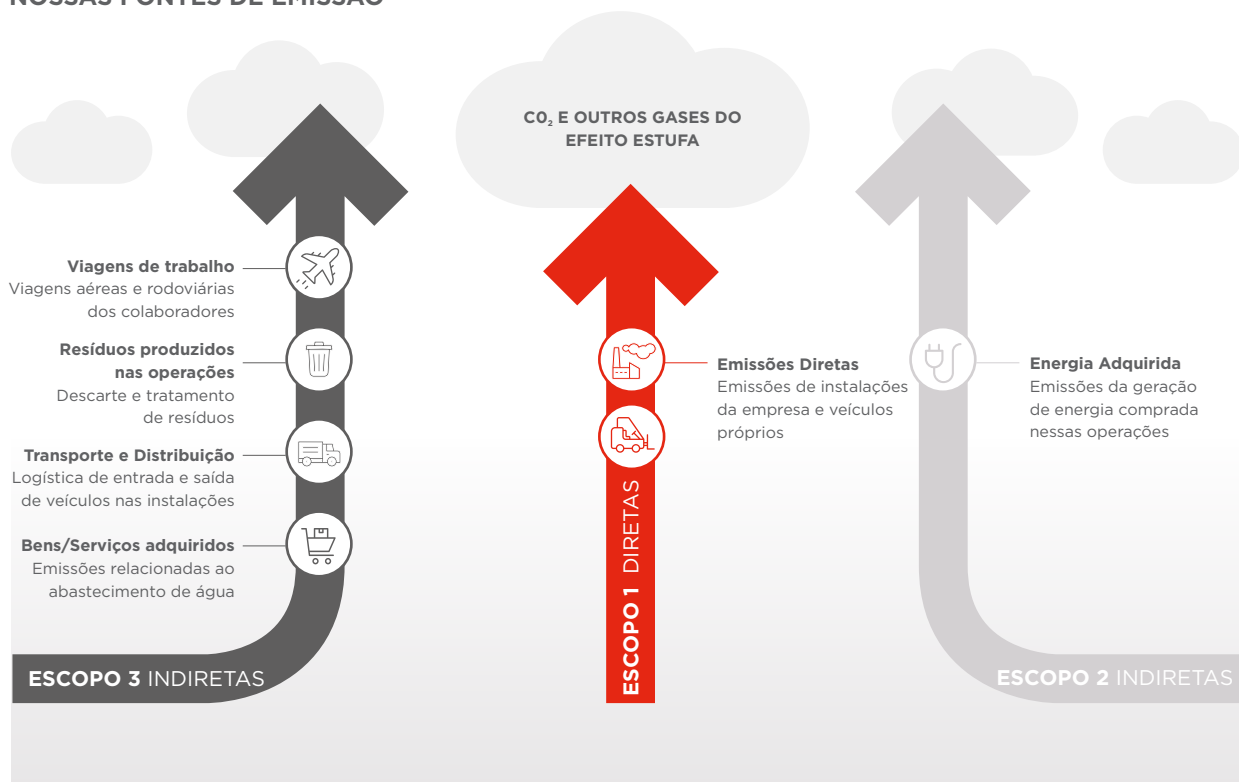
	MANUCHAR	COSMO	PLURY	TOTAL
Eletricidade adquirida (kWh)	673.006	421.333	46.316	1.140.657

	MANUCHAR	COSMO	PLURY	TOTAL
Eletricidade gerada (kWh)	72.577	0	0	72.577



Painel Solar instalado no **Centro de Distribuição de Imbituba.**

NOSSAS FONTES DE EMISSÃO



Empresa	Emissões Totais (tCO ₂ e)		
	Escopo 1	Escopo 2	Escopo 3
Manuchar	890,013	24,551	7.344,502
Cosmoquimica	44,309	16,369	47,505
Plury Química	38,751	1,761	14,516

Empresa	Intensidade de emissões tCO ₂ e / tonelada de produto	
	Escopo 1+ Escopo 2	Escopo 1 + Escopo 2 + Escopo 3
Manuchar	0,003	0,025
Cosmoquimica	N.M	N.M
Plury Química	0,004	0,006



Gestão de Frota

Conscientização e Controle Ambiental: A Manuchar está comprometida com a sustentabilidade em toda sua cadeia de valor, incluindo o transporte de produtos. Para isso, a empresa implementa ações que visam reduzir o impacto ambiental das operações de frete, além de conscientizar seus parceiros sobre a importância da preservação ambiental.

Teste de Opacidade da Fumaça

Em parceria com o SENAT (Serviço Nacional de Aprendizagem do Transporte), e como parte do programa Despoluir, a Manuchar ofereceu testes de opacidade da fumaça para seus prestadores de serviço nas bases de Imbituba e Pernambuco. Essa iniciativa teve como objetivo:

Avaliar as emissões dos veículos: Os testes, acompanhados da emissão de laudos oficiais, permitiram identificar os veículos que estavam em desacordo com a legislação ambiental, possibilitando a correção das falhas e a redução da emissão de gases poluentes.

Conscientizar os motoristas: A iniciativa também serviu como uma oportunidade para conscientizar os motoristas sobre a importância de manter seus veículos em boas condições de funcionamento, reduzindo, assim, o impacto ambiental do transporte.

A Manuchar reconhece a importância da sustentabilidade na cadeia de transporte e está comprometida com a implementação de ações que minimizem o impacto ambiental de suas operações. A realização dos testes de opacidade da fumaça é um exemplo do compromisso da empresa com a preservação do meio ambiente e com a promoção de práticas sustentáveis na cadeia logística.

DESPOLUIR
Programa Ambiental do Transporte
CNT | SEST SENAT



Próximos Passos

A Manuchar avalia ampliar a iniciativa para outras regiões do país, buscando alcançar um maior número de prestadores de serviço e contribuir para a redução do impacto ambiental do transporte de produtos. A empresa também está avaliando outras ações de sustentabilidade na cadeia de transporte, como a utilização de veículos mais eficientes e a adoção de práticas de economia de combustível.

A Manuchar também implementou ações visando conscientizar seus colaboradores e parceiros sobre a importância da preservação ambiental e da adoção de práticas sustentáveis na atividade de motorista, como a distribuição de um folheto informativo impresso em papel semente.

Essa iniciativa teve como objetivo conscientizar os motoristas parceiros sobre direção segura e sustentável, ao abordar temas como redução do consumo de gasolina, trazendo dicas para uma condução mais eficiente, como evitar acelerações bruscas e manter a velocidade constante, o que contribui para a economia de combustíveis e a redução das emissões de gases poluentes; e cuidado com fauna e flora, destacando a importância de se ter cuidado com a fauna e flora ao longo das estradas, especialmente ao atravessar áreas de proteção ambiental.

+6.500
ENTREGAS
REALIZADAS



+3.800
VIAGENS



+280
DESTINOS
ATENDIDOS



+170.000
TONELADAS
TRANSPORTADAS



Demonstramos nossa preocupação com o Meio Ambiente de forma mais ampla ao proporcionarmos que veículos terceiros fossem testados em nossas instalações. Do nosso ponto de vista, cuidados com o Meio Ambiente e alta performance caminham sempre juntos.

LUIZ TESSAROLLO
GERENTE DE TRANSPORTES





Gerenciamento de Resíduos

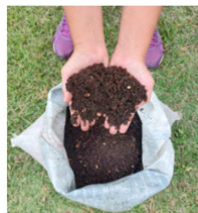
GRI 306-3 | 306-4 | 306-5

Na Manuchar, estamos comprometidos com a gestão de resíduos sustentável, alinhados aos princípios da economia circular e do modelo dos 5Rs: Reduzir, Reutilizar, Reparar, Revender e Reciclar. Esse compromisso se traduz em ações para diminuir a destinação de resíduos para aterros, aprimorar a reciclagem e avaliar meios para reduzir o uso de embalagens e promover uma economia circular.

Para fortalecer nosso compromisso com essas práticas, temos implementadas medidas para garantir uma infraestrutura de armazenamento que facilite a separação dos resíduos em nossas unidades. Adicionalmente, oferecemos treinamentos para garantir que todos os colaboradores estejam equipados com o conhecimento e as habilidades necessárias para gerenciar adequadamente os resíduos. Ao separar e reciclar os resíduos na fonte, minimizamos a quantidade que precisa ser descartada de forma responsável em aterros sanitários licenciados.

Resultados

- Em 2023, destinamos 476,39 toneladas para reciclagem e 0,7653 toneladas para compostagem, evitando assim a destinação de mais de 477,09 toneladas de resíduos em aterros sanitários.
- Grande parte dos resíduos provém de embalagens da rede de distribuição de produtos químicos, com foco na reutilização e em métodos de reciclagem mais eficientes.
- Estamos avaliando planos de gestão de resíduos para reduzir ainda mais a destinação de nossos resíduos, e buscando ativamente formas de implementar uma economia circular vinculada a reutilização e reaproveitamento das embalagens de nossos produtos.



Desafios

- Firmar parcerias com instituições e cooperativas que possuam todas as licenças necessárias para manipular e destinar os resíduos encaminhados a elas.
- Garantir a precisão na coleta de dados sobre resíduos em todas as regiões.
- Encontrar soluções para a implementar uma logística de coleta de embalagens, visando a economia circular, a reutilização e a ressignificação dos resíduos recicláveis gerados em nossas operações.
- Acreditamos que, por meio de ações como essas, podemos contribuir para uma economia circular e um futuro mais sustentável para o Brasil. Estamos empenhados em continuar avançando na gestão de resíduos, priorizando a redução, a reutilização e a reciclagem, e incentivando a inovação para superar os desafios encontrados.

Objetivos

- Reduzir a geração de resíduos na fonte por meio dos 5Rs, com destaque para a reciclagem e a promoção de uma economia circular.
- Alcançar uma redução de 50% no envio de resíduos para aterros sanitários e incineração até 2030.
- Aumentar a transparência e padronizar a coleta de dados sobre resíduos.
- Aprimorar a capacidade e a infraestrutura de reciclagem nas unidades.
- Incentivar a inovação entre os colaboradores para reduzir o desperdício e melhorar a reciclagem.

GRI 306-3

	Resíduos perigosos (Classe I) (Ton)	Resíduos não perigosos (Classe II) (Ton)	Recicláveis (Ton)	Compostáveis (Ton)	Lodo de fossa séptica (Ton)	Total (Ton)
Manuchar	17,413	19,465984	476,32867	0,7653	34,12	548,092954
Cosmo	150,534	31,4	1	0	0	182,934
Plury	10,437	15,48	5,4	0	0	31,317
Total	178,384	66,345984	482,72867	0,7653	34,12	762,343954

Gestão de Recursos Hídricos

GRI 303-3 | 303-5

Na Manuchar Brasil, consumimos água em nossas operações de armazéns e escritórios, principalmente para limpeza e instalações sanitárias. Nossas instalações operacionais captam água, principalmente da rede municipal ou fornecida pelas companhias de saneamento, enquanto alguns locais captam água de poços.

Em 2023, captamos um total de 13.131 m³ de água, divididos da seguinte forma por empresa e por estado federativo:

Consumo Consolidado de Água

Manuchar	11.157 m ³
Cosmoquímica e Cosmolog	1.305 m ³
Plury Química	669 m ³

Análise por Estado

Rio de Janeiro	243 m ³
Santa Catarina	1.576 m ³
Pernambuco	9.273 m ³
São Paulo	31 m ³
Outros Estados	32 m ³

Nosso Compromisso

Embora nossas instalações operacionais não sejam grandes consumidoras de água, entendemos que a água é um recurso escasso que deve ser protegido e consumido responsávelmente. A escassez de água não foi identificada como um risco significativo para o nosso negócio, no entanto, nos comprometemos a reduzir o uso de água anualmente para atingir nossa meta global de utilizar 50% menos água em 2030 do que em 2021.

GRI 303-3

	TOTAL*				TOTAL (ML)
	MENSURADA		ESTIMADA		
	ML	%	ML	%	
ÁGUA SUBTERRÂNEA	0,0088236	99,88	0,0000108	0,12	0,00883444
ÁGUA DE TERCEIROS	0,003929	91,19	0,0003793	8,81	0,00430834
TOTAL	0,0127526	97,03	0,0003901	2,97	0,01314278

* O total corresponde a soma do consumo das empresas Manuchar, Cosmoquímica, Cosmolog e Plury Química.

GRI 303-5

	MANUCHAR	COSMO	PLURY	TOTAL
Consumo total de água de todas as áreas em megalitros:	0,01116846	0,001305	0,0006693	0,0131428
Consumo total de água de todas as zonas com stress hídrico em megalitros:	0	0	0	0





04

Responsabilidade Social



Saúde e Segurança Ocupacional

Saúde e Segurança Ocupacional: GRI 3-3 | 403-1 | 403-2 | 403-3 | 403-4 | 403-7 | 403-8 | 404-1

O Grupo Manuchar considera a saúde e segurança ocupacional como uma prioridade absoluta. Estamos dedicados a proteger o bem-estar de nossos funcionários, fornecedores e clientes no local de trabalho, promovendo uma cultura e implementando práticas que colocam a segurança em primeiro lugar. Nossos objetivos relacionados à saúde e segurança do trabalhador estão alinhados com os Objetivos de Desenvolvimento Sustentável da ONU 3 (Saúde e Bem-estar) e 8 (Trabalho Decente e Crescimento Econômico).

Como empresa global com uma rede amplamente diversificada de funcionários, fornecedores e clientes, reconhecemos os desafios específicos devido a diferentes legislações locais, requisitos dos clientes, padrões da indústria e culturas. No entanto, reconhecemos que enfatizar a saúde e segurança ocupacional em nosso negócio é crucial para criar um ambiente de trabalho seguro e saudável.

No Grupo Manuchar, acreditamos firmemente que este compromisso contribui para o aumento da produtividade, a melhora do bem-estar dos funcionários e a redução das despesas operacionais. Nosso compromisso inabalável é alcançar zero fatalidades em nossas operações. Em 2023, alcançamos com sucesso este objetivo mais uma vez. Esta conquista é o resultado da consolidação de uma cultura de segurança em todos os níveis da organização.

O Grupo Manuchar possui um sistema global de relato de lesões para que equipes locais informem incidentes com afastamento do trabalho, facilitando a comunicação com a equipe global de Qualidade e Sustentabilidade.

Esse sistema é crucial para investigar incidentes, identificar causas raízes e executar ações preventivas e corretivas para reduzir riscos. Essas informações são analisadas globalmente, fornecendo dados valiosos para estratégias de prevenção e melhoria dos protocolos de segurança.

Uma de nossas operações, em Igarassu-PE, atingiu 1.200 dias consecutivos sem acidentes, demonstrando o compromisso do Grupo com a saúde e segurança.



Em 2023, conseguimos atingir uma redução relevante no índice de acidentes para nossas operações em Pernambuco, porém, quase na mesma proporção, há uma piora na performance da operação em Imituba em relação ao mesmo indicador. Dessa forma, fica claro que é necessário ampliar os esforços conjuntos para atingir uma redução no indicador geral, buscando atingir a meta de zero acidentes com afastamento. Infelizmente, a meta de reduzir em 10% os acidentes com afastamento em 2023 não foi atingida. Foram registrados 15 afastamentos, em comparação a 16 em 2022, uma redução de 6,25%. A redução também pode ser percebida nas taxas de frequência e na taxa de severidade de acidentes da empresa. Contudo, ainda precisamos evoluir muito para reduzirmos nossos acidentes com afastamento a zero.

Ainda no tema, destaca-se a performance da Plury Química, com zero fatalidades e zero acidentes com afastamento para todo o período de 2023.

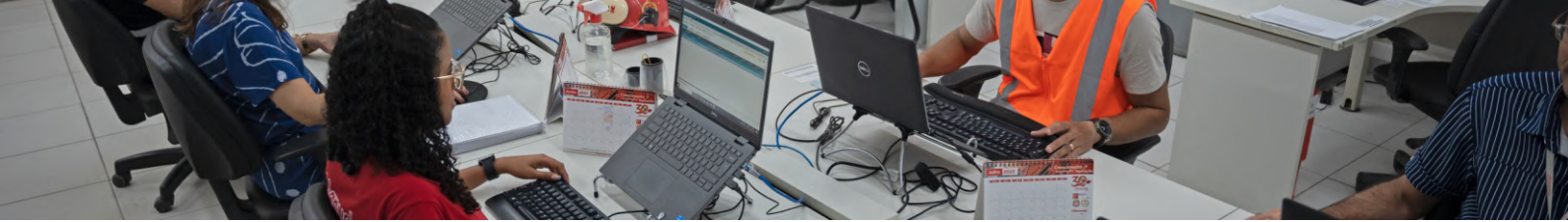
Empresa	Manuchar	Cosmoquímica	Plury Química
Acidentes	15	2	0
Dias perdidos	507	6	0
Total de trabalhadores ativos	172	86	47
LTIFR	37,50	8,80	0
LTISR	1.229,20	26,40	0



Esse importante marco de 1.200 dias sem acidentes de trabalho no Centro de Distribuição de Igarassu, no Brasil, é resultado de vigilância constante, mitigação de riscos e reforço da cultura de prevenção. Trata-se de um esforço conjunto entre a segurança ocupacional e todos os funcionários do Centro de Distribuição de Igarassu, pois, para atingirmos nossas metas, precisamos que todos estejam caminhando na mesma direção. Só posso agradecer a todos pelo empenho e dedicação.

SUZE NOGUEIRA
GERENTE DE PESSOAL SST

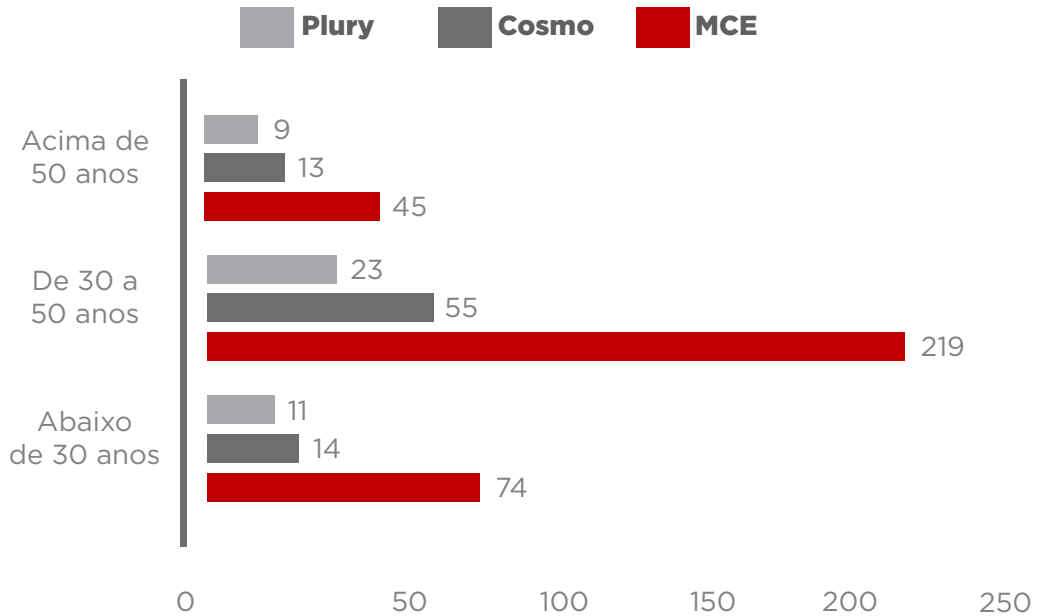




Capital Humano

GRI 2-7 | 3-3 | 403-5 | 401-1

COLABORADORES POR FAIXA ETÁRIA

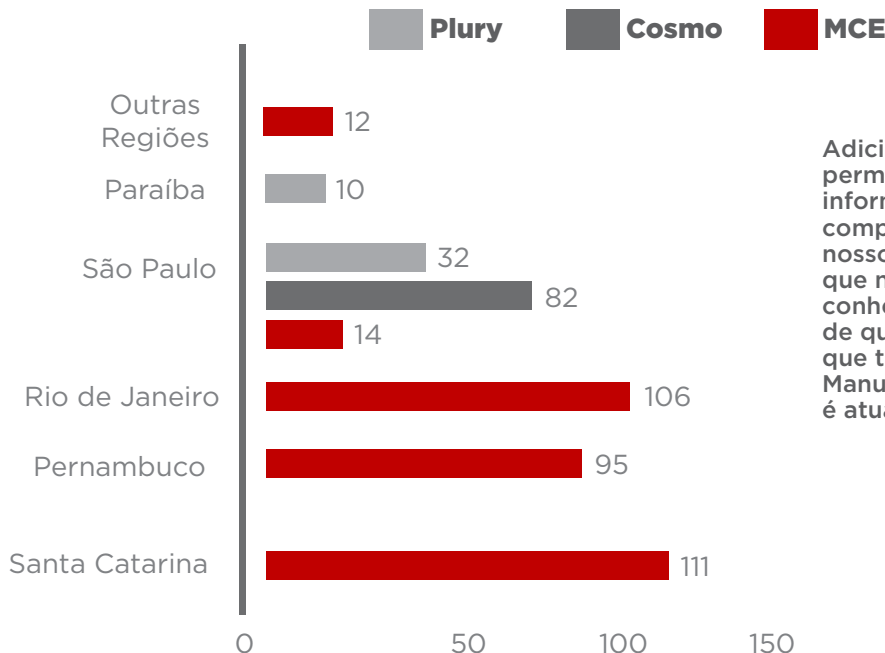


+43%
de mulheres na
posição de gestão
na MCE.

+54%
de mulheres no
quadro de
colaboradores
da Plury.

+43%
de mulheres no
quadro de
colaboradores
da Cosmo.

COLABORADORES POR LOCALIDADE

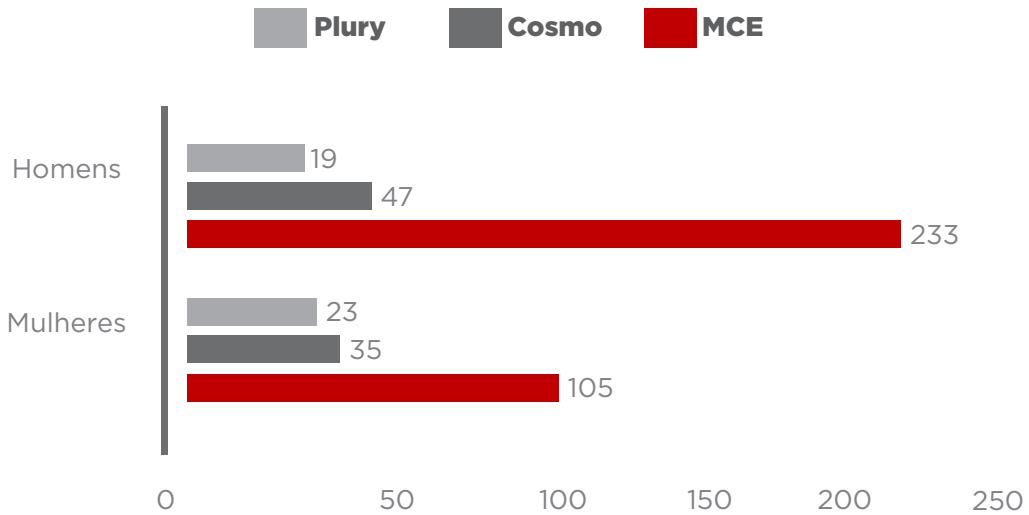


Adicionalmente, o censo também permite coletar algumas informações qualitativas complementares, relacionadas ao nosso quadro de colaboradores, que nos permitem ter um conhecimento mais aprofundado de quem são os colaboradores que transformam o Grupo Manuchar no que ele é atualmente.

Capital Humano

GRI 2-7 | 3-3 | 403-5 | 401-1

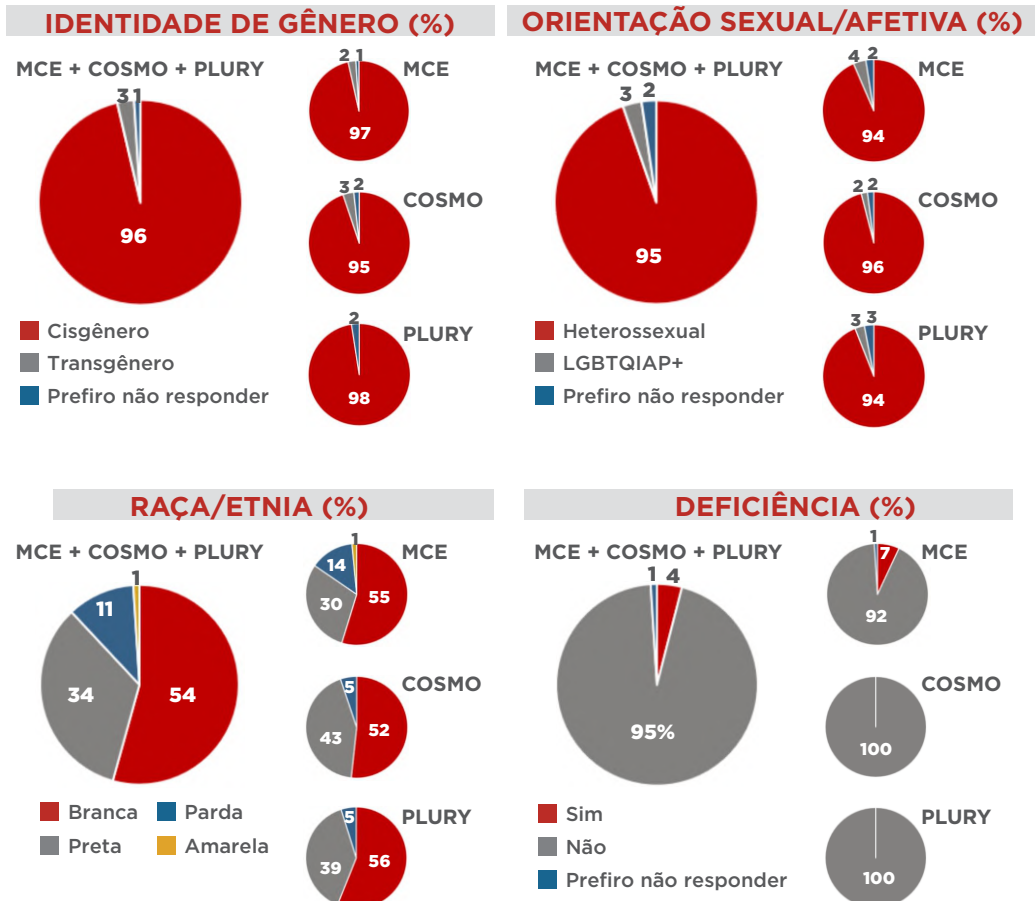
COLABORADORES POR GÊNERO



As informações a seguir são coletadas de forma não mandatória, e, portanto, não representam a totalidade dos colaboradores das empresas avaliadas, mas servem como indicativos para que possamos avaliar a participação das categorias avaliadas na mão de obra do Grupo Manuchar Brasil.

Os principais indicadores associados a esta avaliação são identidade de gênero, orientação sexual, raça/etnia e pessoas com deficiência. As informações coletadas no Censo buscam orientar as ações de gestão de mão de obra, principalmente associadas a diversidade, dentro do Grupo Manuchar Brasil.

Diversas ações podem ser originadas com base na avaliação apresentada, buscando tornar o Grupo Manuchar Brasil cada vez mais representativo de todas as diversidades que temos no Brasil.





Capital Humano

GRI 2-7 | 3-3 | 403-5 | 401-1 | 401-2

Na Manuchar, acreditamos que o desenvolvimento dos nossos colaboradores é fundamental para o sucesso da empresa. Por isso, investimos na EducaManu, uma plataforma de ensino à distância (LMS) completa e acessível.

A EducaManu oferece uma variedade de cursos, trilhas de conhecimento e materiais de apoio, abrangendo diferentes temas e assuntos. O colaborador encontrará recursos para aprimorar suas habilidades, adquirir novos conhecimentos e se destacar em sua carreira. Com a EducaManu, nosso colaborador pode aprender a qualquer hora, em qualquer lugar e em qualquer dispositivo. Além disso, oferecemos programas de desenvolvimento personalizados para públicos específicos, como líderes, gestores e equipes de alto desempenho.

Consideramos que investir na EducaManu é investir no futuro dos nossos colaboradores e no futuro da Manuchar. Ao proporcionarmos oportunidades de desenvolvimento profissional para nossos colaboradores, buscamos construir uma empresa mais forte, mais resiliente e mais preparada para os desafios do futuro.

1982 horas de treinamento ofertadas em 2023

Programas de Desenvolvimento

Na Manuchar, buscamos ofertar o suporte necessário para que nossos colaboradores e a empresa possam crescer juntos, com essa intenção, oferecemos os seguintes programas de desenvolvimento, específicos para cada etapa da carreira de nossos colaboradores:

- **PDC (Comercial):** Aprimorar habilidades de venda e negociação, facilitando o colaborador a alcançar seus objetivos e a gerar resultados comerciais para a empresa.
- **PDO I e II (Operacionais e Administrativos bases):** Desenvolver as competências técnicas e comportamentais necessárias para contribuir para a eficiência da equipe.
- **PDL (média liderança):** Preparar o colaborador para assumir novos desafios e responsabilidades, aprimorando suas habilidades de liderança, gestão de pessoas e tomada de decisões.
- **PDG (alta liderança):** Tornar-se um líder visionário e estratégico, capaz de conduzir a empresa ao sucesso, através de um programa focado em habilidades avançadas de liderança, gestão de negócios e visão estratégica.

Team Building

Na Manuchar, consideramos que o planejamento estratégico é fundamental para o sucesso da empresa.

Por isso, realizamos anualmente um encontro com a alta liderança para construirmos, em conjunto, o planejamento estratégico para o ano seguinte, além de fortalecer o espírito de equipe, aumentar o engajamento da liderança e garantir o alinhamento com os objetivos da empresa.

O encontro de Team Building é uma oportunidade para:

- **Integrar e alinhar a equipe:** Reunimos a alta liderança para discutir os objetivos da empresa, as estratégias para repará-los e os desafios que enfrentaremos.
- **Desenvolver competências comportamentais:** Trabalhamos em conjunto para desenvolver as habilidades de liderança, comunicação, trabalho em equipe e resolução de problemas que são essenciais para o sucesso da empresa.
- **Construir um futuro juntos:** Criamos um ambiente colaborativo e positivo onde todos possam se sentir parte do processo de planejamento e contribuir com ideias e sugestões.



Programa de Trainee

Acreditamos que os jovens talentos são a chave para o nosso futuro. Por isso, criamos o Programa Trainee Manuchar, um programa de desenvolvimento que visa:

- **Selecionar jovens com alto potencial:** Buscamos jovens talentosos, com formação superior e perfil compatível com a cultura da Manuchar.
- **Prepará-los para assumir cargos estratégicos:** Através de um Job Rotation de 6 meses por todas as áreas da empresa, os trainees desenvolvem suas habilidades e conhecimentos, obtendo uma visão abrangente do negócio.
- **Definir a área de atuação:** Após o Job Rotation, os trainees definem, em conjunto com a empresa, a área de maior interesse e potencial para o desenvolvimento de suas carreiras.
- **Possibilidade de sucessão:** O Programa Trainee é uma porta de entrada para cargos de sucessão na Manuchar.

Ao longo do programa, os trainees participam de:

- **Treinamentos técnicos e comportamentais:** Para desenvolver as habilidades e conhecimentos técnicos necessários para o sucesso na empresa, além de trabalhar competências comportamentais como liderança, comunicação e trabalho em equipe.
- **Mentoria:** Oferecer acompanhamento individualizado de profissionais experientes da empresa, que auxiliam os trainees em seu desenvolvimento profissional.
- **Projetos desafiadores:** Os trainees são desafiados a trabalhar em projetos reais da empresa, contribuindo para o crescimento profissional deles e da Manuchar.



O Programa Trainee é uma oportunidade de crescimento inigualável. A experiência de conhecer as bases e todos os processos me permitiu adquirir um conhecimento que eu não teria tido em nenhum outro lugar. Ser Trainee na Manuchar me possibilitou ter uma visão estratégica e sistemática da empresa, o que me faz estar mais preparada para os desafios que virão e, conseqüentemente, contribuir para o crescimento do Grupo.

BEATRIZ VILLELA
TRAINEE

Programa Crescer

Nossos colaboradores são o nosso maior patrimônio. Por isso, criamos o Programa Crescer, um programa de desenvolvimento e crescimento de talentos internos.

O Programa Crescer tem como objetivo:

- **Identificar e desenvolver talentos internos:** Buscamos colaboradores com potencial para assumir novos desafios e responsabilidades, oferecendo oportunidades de crescimento profissional dentro da empresa.
- **Aprimorar as habilidades dos colaboradores:** Os colaboradores selecionados para o programa participam de um período de treinamento na função almejada, onde desenvolvem as habilidades e conhecimentos necessários para o sucesso na nova posição.
- **Promover a retenção de talentos:** O Programa Crescer é uma forma de reconhecer e valorizar nossos colaboradores, oferecendo oportunidades de crescimento e desenvolvimento profissional dentro da empresa.

No último ano, tivemos 9 promoções pelo Programa Crescer, reforçando o nosso compromisso com o desenvolvimento de nossos talentos internos.

Programa de Acompanhamento de Desempenho (PAD)

Avaliação de desempenho 90º, realizada anualmente, que tem por objetivo avaliar individualmente cada colaborador em dois grandes pilares: competências comportamentais e desempenho (entregas/ resultados). O PAD é um feedback do último ano, constituído por autoavaliação, avaliação do gestor e avaliação final (mediação). Após a realização do mesmo é feito o PDI, Plano de Desenvolvimento Individual, com ações focadas no desenvolvimento do colaborador para o ano.

O Programa de Acompanhamento de Desempenho (PAD), realizado anualmente, visa:

- **Fornecer feedback individualizado:** Oferecer aos colaboradores um feedback construtivo sobre seu desempenho no último ano, considerando suas competências comportamentais e entregas/resultados.





- **Identificar pontos de desenvolvimento:** Através da autoavaliação e da avaliação do gestor, o PAD identifica as áreas em que o colaborador pode desenvolver seu potencial.
- **Criar um plano de desenvolvimento individual:** Com base no feedback do PAD, é elaborado um Plano de Desenvolvimento Individual (PDI) com ações focadas no desenvolvimento profissional do colaborador para o próximo ano.

O PAD é um processo contínuo que visa o crescimento individual e profissional de cada colaborador. Acreditamos que o feedback construtivo e o desenvolvimento contínuo são essenciais para o sucesso do colaborador e da Manuchar.

Incentivo a Cursos

Para potencializar o desenvolvimento de nossos colaboradores e prepará-los para os desafios profissionais que terão na Manuchar, desenvolvemos uma política interna de incentivo a cursos. A política define as diretrizes para que a empresa contribua com parte dos valores de cursos de idiomas (inglês), cursos de curta e/ou longa duração, desde que estejam alinhados com as necessidades da empresa e com o Plano de Desenvolvimento Individual do colaborador.

Remuneração e Pacote de Benefícios

Reconhecemos a importância de oferecer aos nossos colaboradores um pacote de remuneração e benefícios competitivo e atrativo, que recompense seu desempenho e contribua para o seu bem-estar.

Nosso pacote de benefícios inclui:

- **Vale Refeição e/ou Alimentação:** Cartão Flash flexível para uso em diversos estabelecimentos alimentícios, para garantir a autonomia de nossos colaboradores na escolha de suas compras e refeições.
- **Plano de Saúde e Odontológico:** Bradesco ou Unimed (dependendo da região), sem desconto para nosso colaborador e com desconto de 30% para seus dependentes, proporcionando acesso à saúde de qualidade para toda a família.
- **Seguro de Vida:** Tranquilidade para nosso colaborador e sua família em momentos inesperados.
- **Previdência Privada:** Planejando seu futuro com segurança e tranquilidade.
- **Totalpass (Auxílio Academia):** Incentivando a prática de atividades físicas e o cuidado com a saúde.
- **Incentivo ao Inglês:** Apoiando seu desenvolvimento profissional e aprimorando suas habilidades linguísticas.

- **Incentivo a Desenvolvimento:** Investindo em sua formação e crescimento profissional, de acordo com nossa política interna.
- **Bônus (disponível para alguns cargos):** Recompensando o alto desempenho e contribuição de nossos colaboradores para o sucesso da empresa.
- **Estacionamento (disponível para alguns cargos):** Facilitando o dia a dia no trabalho.
- **Carro corporativo (disponível para alguns cargos):** Oferecendo mobilidade e flexibilidade para o desempenho de suas funções.

Acreditamos que um pacote de remuneração e benefícios completo e competitivo é essencial para atrair, reter e motivar os melhores talentos, construindo um ambiente de trabalho positivo e produtivo.

Retenção e atração de talento

Taxa de Turnover: **1,85%**

Diversidade Igualdade e Inclusão

Na Manuchar, a diversidade, a igualdade e a inclusão são pilares fundamentais para a construção de um ambiente de trabalho mais justo, humano e produtivo. Em 2023, reforçamos nosso compromisso com essas causas por meio das seguintes iniciativas:

- **Campanhas de Conscientização:** Realizamos campanhas em datas como o Dia da Consciência Negra, Dia Nacional de Luta da Pessoa Portadora de Deficiência, Dia do Orgulho LGBTQIAPN+, Dia da Mulher Negra Latino-americana e Caribenha, promovendo o diálogo e a reflexão sobre a importância da diversidade e da inclusão na sociedade.
- **Comunicação Inclusiva:** Adotamos uma linguagem mais inclusiva em nossas comunicações internas e externas, reconhecendo e valorizando a riqueza da diversidade humana.
- **Políticas de Diversidade:** Implementamos políticas que promovem a igualdade de oportunidades e combatem a discriminação em todos os âmbitos da empresa.
- **Grupos de Afinidade:** Criamos grupos de afinidade para que colaboradores se conectem, compartilhem experiências e promovam a inclusão de diferentes grupos.

Reconhecimento dos Colaboradores

Entendemos que, além da capacitação e do incentivo para que o colaborador desenvolva seu potencial profissional, o reconhecimento de nossos colaboradores também é fundamental para fortalecer o engajamento, a motivação e o desempenho dos nossos colaboradores. Por isso, implementamos programas de reconhecimento que valorizam o compromisso, a dedicação e o destaque individual e em equipe.

ManuChamp:

O ManuChamp é o nosso programa de reconhecimento global que identifica e celebra os colaboradores que demonstram os valores da Manuchar em seu dia a dia. Através de um processo transparente e participativo, os próprios colaboradores podem indicar colegas que se destacaram por suas atitudes, comportamentos e posturas exemplares.

Como funciona:

- **Indicações:** Todos os colaboradores podem indicar colegas que considerem merecedores do reconhecimento ManuChamp, preenchendo um formulário online com detalhes sobre as razões da indicação.
- **Validação:** Um comitê trimestral avalia as indicações e seleciona os ManuChamps do período.
- **Celebração:** Os ManuChamps são celebrados com uma recompensa especial, um certificado e um post de notícias global, reconhecendo seus esforços e inspirando outros colaboradores.

Programa Destaque

O Programa Destaque reconhece o desempenho excepcional dos colaboradores em cada base da Manuchar. A cada trimestre, os colaboradores que se destacaram em critérios como desempenho, produtividade, assiduidade, pontualidade, apresentação pessoal e relacionamento são premiados.

Benefícios do Programa Destaque:

- **Gift card:** Um incentivo para que os colaboradores continuem se dedicando e buscando a excelência em suas funções.
- **Quadro de Honra:** Reconhecimento público do colaborador na filial, incentivando o bom exemplo e inspirando outros colaboradores.
- **Certificado:** Formalização do reconhecimento e valorização do desempenho individual.
- **Inovação:** Olimpíadas de Inovação Manuchar.





Desenvolvimento Social

GRI 3-3 | 203-1 | 413-1 | 413-2

Educando com Agro: A iniciativa consiste na implantação de hortas em instituições comunitárias ou ONGs, utilizando resíduos não perigosos provenientes dos Centros de Distribuição, como EPIs, pneus e garrafas.

Ao longo do processo de criação das hortas, os voluntários realizam sessões informativas sobre o agronegócio sustentável, combinando a nossa proficiência agrícola com a nossa dedicação aos cuidados ambientais. Neste projeto, podemos envolver os nossos colegas dos setores agrícola e ambiental para contribuírem com os seus conhecimentos e tempo na apresentação de conteúdos educativos sobre o tema.



Barueri - SP



Diadema - SP



Projetos como esse são muito gratificantes e estimulantes para o nosso espírito, e acredito que são com estas pequenas ações, que poderemos alcançar grandes resultados para a preservação do nosso planeta. Afinal, nossas crianças irão herdar o que deixarmos para elas.

FLORIANO SOUZA
TÉCNICO DE SEGURANÇA
DO TRABALHO



Participar deste projeto no Lar São Francisco em Diadema foi uma experiência única. Nos trouxe um momento de reflexão bacana, a importância de cuidar, respeitar e fazer a nossa parte. E que juntos podemos nos doar e melhorar um pouquinho o nosso planeta, cada um fazendo sua parte.

ROSÂNGELA OLIVEIRA
ANALISTA FINANCEIRA

Desenvolvimento Social

GRI 3-3 | 203-1 | 413-1 | 413-2



Imbituba - SC



Recife - PE



Participar do projeto desenvolvido junto a APAE de Imbituba me proporcionou enorme satisfação, pois além de poder contribuir com o desenvolvimento das pessoas assistidas pela instituição, gerou a possibilidade de reciclar vários itens que seriam descartados.

RAFAEL FLORENTINO
COORDENADOR DE LOGÍSTICA



Inteligência é a capacidade das espécies de conviver em equilíbrio com seu ambiente, promovendo a responsabilidade social e a proteção da natureza, sendo tudo isso uma demonstração de comprometimento com a vida. E ver o envolvimento de todo Time Manuchar PE nessa ação junto à APAE, não só evidencia essa demonstração, como fortalece nossa essência. Gratidão por todos os que se envolveram nesse projeto tão lindo.

REBECA SILVA
CONSULTORA INTERNA DE RH

Projetos de investimento social – Linhas prioritárias

Fortalecendo Trabalho, Sustentando Futuros, Construindo Prosperidade



DIVERSIDADE E INCLUSÃO DO GÊNERO
Como tema transversal

OPORTUNIDADES

Iniciativas destinadas a aumentar a participação das mulheres na força de trabalho e a acessibilidade dos rendimentos.

FERRAMENTAS

Garantir a igualdade de oportunidades para as mulheres

VALORES

Envolver-se com a geração mais jovem para incutir valores centrados na igualdade de gênero e na diversidade.

Facilitar a inclusão da força de trabalho e a geração de rendimentos, melhorando o acesso a ferramentas de desenvolvimento profissional e inspirando os nossos fornecedores a procurar um futuro mais seguro e sustentável.

Capacitar a futura força de trabalho através de programas de formação técnica e profissional especializados para melhorar a sua empregabilidade e perspectivas de rendimento, ao mesmo tempo que cultivamos a sustentabilidade e a sensibilização para a segurança entre os nossos fornecedores.

Apoio ao ensino básico para ampliar o acesso as oportunidades de emprego a médio e longo prazo



Desenvolvimento Social

GRI 3-3 | 203-1 | 413-1 | 413-2

A Manuchar Brasil apoiou, por meio das leis de incentivo, a Aldeias Infantis SOS no projeto "Arvoreser" em Araçoiaba (PE), beneficiando diretamente 100 famílias. Apesar da destinação dos recursos ter sido indicada em 2022, o projeto foi realizado em sua integralidade no ano de 2023. O projeto focou em fortalecer laços familiares e comunitários para prevenir a perda do cuidado parental.

Foram realizadas 130 oficinas para 83 crianças e adolescentes, além de 97 visitas domiciliares para oferecer suporte personalizado às famílias. Foram capacitadas lideranças locais para identificar e denunciar violações de direitos infantis, promovendo uma cultura de proteção.



O projeto também facilitou o acesso das famílias aos serviços de saúde municipal, incluindo atendimento clínico, testes rápidos de ISTs (Infecção Sexualmente Transmissível), exames citológicos e vacinação. Essa iniciativa visa melhorar a saúde e qualidade de vida na comunidade, reforçando o compromisso da Manuchar Brasil com a sustentabilidade, responsabilidade social e promovendo impactos positivos nas comunidades onde operamos.





05

Compras Responsáveis



Compras Responsáveis

GRI 3-3 | 2-6

A Manuchar contribui ativamente para os ODS através do fornecimento responsável e da colaboração com os parceiros de negócios. Os nossos requisitos de avaliação de fornecedores baseiam-se em normas internacionais, incluindo a Declaração dos Direitos Humanos da ONU, e o nosso processo de avaliação considera critérios como práticas trabalhistas, impactos ambientais, direitos humanos e ética empresarial.

Código de Conduta dos Fornecedores

O Código de Conduta do Grupo Manuchar atua como uma bússola orientadora para nossos colaboradores. Ele garante a adesão aos princípios éticos, o cumprimento das políticas da empresa e a conformidade com as leis locais em nossos mercados de atuação. Mas não paramos por aí. Como Grupo Manuchar, estendemos essas expectativas aos nossos fornecedores e parceiros vitais que contribuem para nossa cadeia de suprimentos global. No final de 2023, o Grupo Manuchar lançou seu Código de Conduta para Fornecedores.

Nosso Código de Conduta para Fornecedores é baseado nos princípios do Pacto Global das Nações Unidas, no programa Responsible Care da indústria química e no próprio Código de Conduta do Grupo Manuchar.

Desde sua introdução, mais de 50% dos fornecedores globais recentemente avaliados assinaram voluntariamente nosso Código de Conduta para Fornecedores. Esperamos que esse número aumente ainda mais em 2024.

O Código de Conduta para Fornecedores estabelece padrões rigorosos em várias áreas críticas:

Ética: Espera-se que os fornecedores conduzam negócios de forma ética, respeitando leis e regulamentos.

Emprego e Direitos Humanos: Tratamento justo dos colaboradores, não discriminação e respeito aos direitos humanos são fundamentais.

Segurança e Qualidade do Produto: Os fornecedores devem manter padrões rigorosos de segurança e qualidade.

Saúde e Segurança: Garantia de condições de trabalho seguras para todos.

Conformidade com Leis e Regulamentos: Adesão aos requisitos legais.

Antissuborno e Anticorrupção: Tolerância zero para práticas antiéticas.

Integridade Empresarial e Registros Financeiros:

Transparência e precisão nas transações financeiras.

Meio Ambiente: Compromisso com práticas sustentáveis.

Controle de Comércio e Sanções:

Conformidade com regulamentos internacionais de comércio.

Privacidade e Proteção de Dados: Salvaguarda de informações sensíveis.

Nós incentivamos os fornecedores a disseminar esses princípios por toda a sua cadeia de suprimentos. Além do Código de Conduta para Fornecedores, as compras do Grupo Manuchar são regidas por acordos específicos e nossos Termos Gerais e Condições de Compra. Esses documentos garantem clareza, imparcialidade e alinhamento em nossas relações com os fornecedores.

Um Código de Conduta para Fornecedores assinado voluntariamente é um componente crítico de nossa triagem de terceiros em ESG, pois promove transparência.

Demonstra também que o fornecedor está disposto a ser responsabilizado por suas ações.

Fornecedores que se recusam a assinar ou não cumprem o Código podem levantar bandeiras vermelhas durante o processo de triagem e, dependendo do resultado da avaliação, a cooperação pode ser interrompida.

Em resumo, o Código de Conduta para Fornecedores do Grupo Manuchar não é apenas um documento - é um compromisso de manter padrões éticos, fomentar práticas responsáveis e criar um impacto positivo em toda a nossa rede de suprimentos.

Gestão de Fornecedores Global

Desde 2022, aplicamos uma abordagem baseada em riscos em nosso processo de avaliação de fornecedores, categorizando nossos fornecedores por prioridade e concentrando nossos esforços naqueles que acreditamos ser de maior risco com base na localização geográfica, no produto adquirido e nos gastos. Em 2023, avaliamos 52% de nossos fornecedores, uma ligeira redução em relação aos 60% avaliados em 2022.

É por isso que, globalmente, adquirimos bens e serviços de fornecedores que utilizam práticas de abastecimento éticas e que podem demonstrar um compromisso com a sustentabilidade. Na Manuchar, também estamos empenhados em promover o consumo e a produção responsáveis e em tomar medidas positivas para reduzir o nosso impacto ambiental ao longo da nossa cadeia de fornecimento.

Avaliação de Fornecedores

Desde 2022, aplicamos uma abordagem baseada em riscos em nosso processo de avaliação de fornecedores, categorizando nossos fornecedores por prioridade e concentrando nossos esforços naqueles que acreditamos ser de maior risco com base na localização geográfica, no produto adquirido e nos gastos.

Em 2023, avaliamos 52% de nossos fornecedores, uma ligeira redução em relação aos 60% avaliados em 2022. Apesar de não atingirmos nossa meta de avaliar 60% dos fornecedores, atribuído principalmente a um aumento no número de fornecedores, a introdução de nosso Código de Conduta do Fornecedor revisado de Conduta para Fornecedores, dos Termos e Condições Gerais e do processo de triagem de terceiros de terceiros fortaleceu consideravelmente nossa estrutura de avaliação.

Gestão de Fornecedores Local

Em todas as regiões que ocorrem operações do Grupo Manuchar Brasil, a empresa busca, além de fornecer para a indústria local, fortalecer a indústria nacional como um todo, fortalecendo também os negócios locais das regiões em que atua com unidades operacionais importantes.

A empresa faz isso principalmente ao orientar seus compradores que busquem o maior número de fornecedores potenciais que atuem nas mesmas regiões que nossas operações.

Ao avaliar a proporção dos gastos com fornecedores para bens e serviços, consideramos as seguintes premissas:

- Considera fornecedor local a pessoa jurídica ou física que tenha sede ou domicílio fiscal na mesma unidade federativa da empresa contratante.
- Considera unidades operacionais importantes todas as unidades da empresa que possuem colaboradores do Grupo atuando em tempo integral ou parcial.
- São considerados todos os gastos com bens e serviços que viabilizem nossas operações.
- Não são considerados gastos com produtos para revenda (nacionais ou importados), por se tratar do modelo de negócio da empresa.
- Foi considerado também a operação terceirizada em Salvador, Bahia.

Ao todo, foram injetados na economia local mais de 80 milhões de reais, sendo a maior parcela referente aos gastos com fornecedores de Santa Catarina (60%), estado onde se localiza a operação mais relevante do Grupo Manuchar Brasil.





06

Qualidade



Qualidade

Segurança e Qualidade do Produto

Damos prioridade à segurança e satisfação do cliente e esforçamo-nos para fornecer produtos da melhor qualidade que cumpram as mais elevadas normas de segurança. A Manuchar aplica diferentes medidas para gerir os riscos e os seus impactos, que se traduzem em procedimentos e guias padrão escritos.

A Manuchar concede um serviço de fornecimento de MSDS de classe mundial para garantir que os nossos clientes tenham todas as informações relativas aos riscos associados a cada produto que oferecemos, incluindo uma ficha de dados de segurança totalmente abrangente e adaptada às suas localizações de utilizador final.

Segurança de Alimentos

Um fornecimento seguro de alimentos é essencial para sustentar as economias nacionais e impulsionar o comércio, além de contribuir significativamente para a segurança alimentar e o desenvolvimento sustentável. Com a crescente globalização, a demanda dos consumidores por uma variedade maior de alimentos tem se expandido, resultando em uma cadeia alimentar global cada vez mais complexa e extensa.

Diante desses desafios, a responsabilidade dos produtores e manipuladores de alimentos em garantir a segurança alimentar torna-se ainda mais crucial. Para enfrentar esses desafios, a Manuchar implementou um Sistema Global de Gestão da Segurança Alimentar, demonstrando seu compromisso sério com essa responsabilidade.

Esse sistema não só apoia nossa estratégia comercial, mas também auxilia nossas filiais locais no manuseio seguro de produtos alimentícios, promovendo uma cultura sólida e positiva de segurança alimentar em toda a organização.

No último ano, como parte de nossos esforços contínuos para manter a segurança e a qualidade de nossos produtos e proteger a saúde de nossos clientes, aprimoramos nosso protocolo de recall de produtos e promovemos a conscientização sobre os riscos à segurança alimentar para nossas filiais envolvidas nos setores de nutrição humana e animal.

Como uma medida proativa, fortalecemos nossa equipe global de Qualidade e de ESG, capacitando nossas filiais a agir imediatamente quando necessário e a mitigar quaisquer potenciais efeitos adversos à saúde.

Nossa estratégia de melhoria contínua é um componente vital do Sistema Global de Gestão da Segurança Alimentar, assegurando que permaneçamos alinhados com os requisitos regulatórios, as demandas dos clientes e as tendências da indústria em constante evolução nesta área.

Sistema de Gestão de Qualidade

Garantir qualidade consistente ao longo da cadeia de suprimentos pode ser desafiador, mas é fundamental para manter a satisfação dos clientes e cumprir os requisitos regulatórios. A Manuchar aplica diferentes medidas para gerenciar riscos e seus impactos, e isso se reflete em procedimentos e guias padrão por escrito. Reconhecemos também que, apesar de nossos melhores esforços, pode haver casos em que não alcancemos esses padrões. Quando tais situações ocorrem, as tratamos com seriedade, por isso temos um sistema para gerenciar e lidar com relatórios de não conformidade (RNCs).

Quando recebemos um relatório de RNC, nossa equipe de conformidade investiga o assunto prontamente e toma medidas apropriadas para abordar o problema.

Isso pode incluir a realização de uma análise da causa raiz, implementação de ações corretivas e fornecimento de treinamento para evitar problemas semelhantes no futuro. Também mantemos registros de todos os relatórios de RNC e as ações tomadas para abordá-los.

A certificação de nossos negócios é outra prioridade, onde queremos que nossa abordagem seja reconhecida e garantida por grupos externos. O fato de termos alcançado a certificação ISO 9001 desde 2018 em nossas operações é um testemunho de nossa dedicação à gestão da qualidade. Isso indica que estabelecemos sistemas e processos eficazes de gestão da qualidade e nos preocupamos em garantir qualidade consistente em todas as nossas operações.

Nosso sistema de RNC faz parte de nosso programa global de conformidade e é projetado para garantir que quaisquer casos de não conformidade sejam identificados, investigados e resolvidos de maneira oportuna e eficaz.

Quando recebemos reclamações, as registramos em nossa plataforma global de relatórios de não conformidade. Nossas equipes globais e locais analisam e identificam a causa raiz do problema relatado e agem para corrigir e prevenir recorrências.

Saúde e Segurança do Cliente

Para garantir que nossos clientes tenham todas as informações relacionadas aos riscos associados a cada produto que oferecemos, incluímos uma ficha de dados de segurança totalmente abrangente e adaptada às suas localizações finais de uso.

Além disso, fornecemos uma mini FISPQ de uma página para permitir que as informações sejam colocadas no ponto de uso do produto. Nossos serviços de assinatura de qualidade respondem às solicitações de FISPQ dos clientes dentro de 24 horas, e oferecemos um serviço de resposta de emergência 24/7 em caso de incidente ou acidente.





07

Governança



Gestão de Riscos e Oportunidades

GRI 2-7 | 3-3 | 402-2 | 403-5 | 401-1

Em 2022, estabelecemos o Framework Global de Gestão de Riscos e Oportunidades, que tem sido gradualmente implementado em diferentes áreas do negócio. Esse framework é único por identificar riscos e oportunidades de maneira abrangente, combinando uma abordagem de baixo para cima e de cima para baixo.

Na abordagem de baixo para cima, avaliamos os riscos em cada filial, usando o conhecimento local sobre condições, processos e regulamentos. Isso nos mantém conectados com a realidade de cada lugar. Por outro lado, a abordagem de cima para baixo é conduzida pelo Comitê Executivo e pelo Comitê de Governança e Riscos, que consideram a estratégia global da empresa para identificar riscos e oportunidades.

Em 2023, avançamos ainda mais no framework, estabelecendo requisitos mínimos em diversas áreas, como meio ambiente, social, governança, finanças e operações. Por exemplo, agora exigimos que cada localidade realize uma avaliação de riscos ambientais. Para facilitar a implementação, compartilhamos as melhores práticas do Grupo Manuchar, estabelecendo padrões mínimos.

Durante 2023, realizamos auditorias internas para avaliar o nível de maturidade das nossas filiais em relação aos requisitos mínimos. Esse processo contínuo garante que nosso framework permaneça eficaz e alinhado com nossos objetivos. Um ponto chave do nosso framework é a avaliação de dupla materialidade, que nos ajuda a identificar riscos e oportunidades.

Na gestão de riscos, focamos em minimizar os impactos negativos, como mudanças climáticas e interrupções na cadeia de suprimentos, enquanto na gestão de oportunidades, aproveitamos inovações e práticas sustentáveis para impulsionar o crescimento e contribuir para um futuro melhor. O Grupo Manuchar tem implementado medidas e objetivos para abordar as principais questões materiais, tanto financeiras quanto de impacto. Essas ações estão detalhadas na nossa seção de compromisso ESG.

Estamos comprometidos em gerenciar proativamente os riscos associados às nossas operações, incluindo aqueles relacionados ao comércio, conformidade regulatória, finanças, saúde, segurança e meio ambiente. A eficaz gestão de riscos é crucial para nossa estratégia e sucesso global.

Desenvolvemos um processo abrangente para identificar, avaliar e lidar com os potenciais riscos relacionados às nossas atividades. Nesse processo, identificamos três níveis de responsabilidade (1ª, 2ª e 3ª linhas de defesa) para garantir uma abordagem sólida em toda a empresa. O Grupo Manuchar reconhece que o risco faz parte do nosso negócio, mas também enxerga oportunidades nele para aumentar a resiliência, promover a inovação e impulsionar um crescimento sustentável.

1ª Linha de Defesa

Funções operacionais e gestão:

- Implementar políticas locais e do Grupo e processos de mitigação de riscos operacionais;
- Realizar verificações de riscos como parte das operações diárias;
- Assumir a responsabilidade pelos riscos associados às atividades comerciais (regiões, produtos, partes envolvidas...).

2ª Linha de Defesa

Funções de suporte e gestão envolvidas na gestão de riscos (Qualidade, Contabilidade, Conformidade, Finanças (Crédito), Jurídico) e o Comitê de Governança, Risco e Conformidade:

- Realizar avaliações regulares para identificar riscos inerentes e residuais em todas as nossas unidades de negócios e afiliadas;
- Estabelecer e monitorar a implementação de controles internos para reduzir a probabilidade e o impacto de riscos potenciais;
- Revisar e atualizar políticas, procedimentos e diretrizes e monitorar a conformidade com eles;
- Adaptar estratégias com base em riscos emergentes e mudanças no ambiente de negócios, considerando a estratégia geral do Grupo e os objetivos comerciais;
- Fornecer treinamento contínuo aos funcionários sobre requisitos regulatórios e políticas;
- Promover uma cultura de conscientização de riscos na qual os funcionários sejam incentivados a relatar ameaças e preocupações potenciais;
- Aprender com incidentes e buscar melhorias contínuas em nosso processo de gestão de riscos;
- Relatar as atividades de gestão de riscos para as partes interessadas internas (por exemplo, Conselho ou acionistas) e partes interessadas externas (clientes e fornecedores).

3ª Linha de Defesa

Função de Auditoria Interna e o Comitê de Auditoria e Risco Papéis:

- Realizar auditorias independentes para avaliar a adequação e eficácia das 1ª e 2ª linhas de defesa;
- Revisar e validar o design e a implementação dos processos de gestão de riscos;
- Fornecer avaliações objetivas e recomendações para a alta gestão e o Comitê Executivo.



Ética Empresarial

A Manuchar considera que a ética empresarial é uma exigência forte e uma forma de contribuir para uma sociedade melhor. A nossa formação global sobre o Código de Conduta foi um passo importante para a Manuchar garantir que todos os colegas compreendessem as expectativas e os valores da empresa, bem como as suas próprias responsabilidades para os defender. Mais informações sobre o nosso Código de Conduta: www.manuchar.com/conduct

85%

dos colaboradores do Grupo Manuchar concluíram o treinamento do Código de Conduta.

Gestão dos Requisitos Legais

O ambiente regulatório atual tem se tornado cada vez mais complexo, com ênfase em gestão de riscos, conformidade e transparência. Isso criou a necessidade de as empresas terem uma compreensão abrangente das regulamentações às quais estão sujeitas e dos potenciais riscos que enfrentam. Para atender a essas demandas, desenvolvemos processos internos robustos para garantir conformidade e identificar riscos potenciais, mantendo o ritmo comercial. Transitar nesse ambiente pode ser desafiador, e a conformidade com as leis e regulamentações locais é crucial para o nosso sucesso.

Em 2023, formamos a Gerência de GRC, englobando as equipes de Compliance, Meio Ambiente, Regulatório, ESG, Controles Internos e fortalecemos nossa equipe Jurídica para responder ao aumento das questões legais, de conformidade e governança que estão relacionadas ao crescimento de nossa empresa. A equipe também foi muito atuante nas recentes aquisições do Grupo Manuchar Brasil, atuando intensamente no processo de integração tanto da Cosmoquímica e Cosmolog, como da Plury Química.

Uma cooperação próxima entre nossas operações comerciais e a equipe interna de jurídico e conformidade é essencial para conduzir nossos negócios da maneira mais suave possível. Trabalhando juntos, somos capazes de identificar e mitigar potenciais riscos legais e regulatórios, garantindo que estejamos em conformidade com todas as leis e regulamentações aplicáveis.

Nos esforçamos para manter uma cultura de conformidade e ética, na qual todos os envolvidos em nossas operações possam compreender a importância da conformidade legal e regulatória.

Segurança Cibernética e Privacidade de Dados

A privacidade e a segurança dos dados são consideradas fundamentais na Manuchar à medida que a gravidade, a sofisticação e a escala dos ciberataques continuam a evoluir.

A Manuchar está empenhada em proteger os seus dados sensíveis, os seus sistemas de informação e as informações privadas que detém em relação aos seus parceiros de negócios e clientes, para evitar a sua perda, divulgação indevida ou uso indevido.

Transformação Digital

GRI 2-25 | 2-26

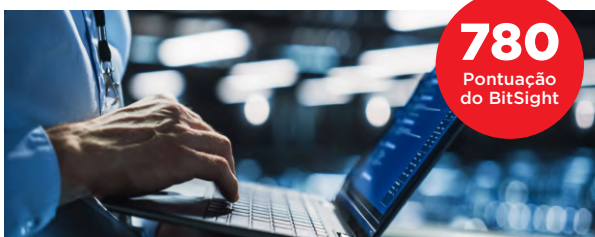
Canal de Denúncia: Através deste [canal](#), você pode fornecer informações ou denunciar quaisquer atividades que não estejam em conformidade com os padrões éticos, legais ou políticas da Manuchar. O denunciante tem a opção de se identificar ou permanecer anônimo. Todas as denúncias serão tratadas com total confidencialidade e segurança.

Para garantir uma investigação eficaz, é fundamental fornecer uma descrição detalhada dos fatos, incluindo o nome da filial envolvida, o período em que ocorreram os eventos e, sempre que possível, informações sobre as fontes das alegações. Questões fora do escopo de conduta reportável ([consulte a Política de Denúncias da Manuchar](#)) serão encaminhadas aos departamentos pertinentes para análise.

Para comunicar de forma transparente sobre segurança cibernética e impulsionar melhorias contínuas, o Grupo Manuchar utiliza o BitSight. Esta empresa de avaliação de segurança validada por terceiros identifica, mede e analisa nossos incidentes e práticas de cibersegurança.

O BitSight está comprometido com os Princípios para Classificações de Segurança Justas e Precisas, assegurando um padrão confiável nas classificações de segurança. Em 2023, conseguimos elevar nossa pontuação BitSight para 780, mantendo nossa avançada postura de segurança. Esta é uma avaliação independente realizada pelo BitSight com base em análise técnica, permitindo às empresas mensurar o impacto de seus esforços de segurança.

Segundo o benchmark da indústria do BitSight, o Grupo Manuchar está posicionado com uma postura geral de segurança avançada, significativamente acima da média.



Proteção Contra Represálias

Na Manuchar, repudiamos qualquer forma de assédio ou retaliação contra aqueles que denunciam irregularidades. Tomaremos medidas para proteger aqueles que, de boa-fé, reportarem preocupações ou violações, garantindo um ambiente seguro e ético para todos os colaboradores.

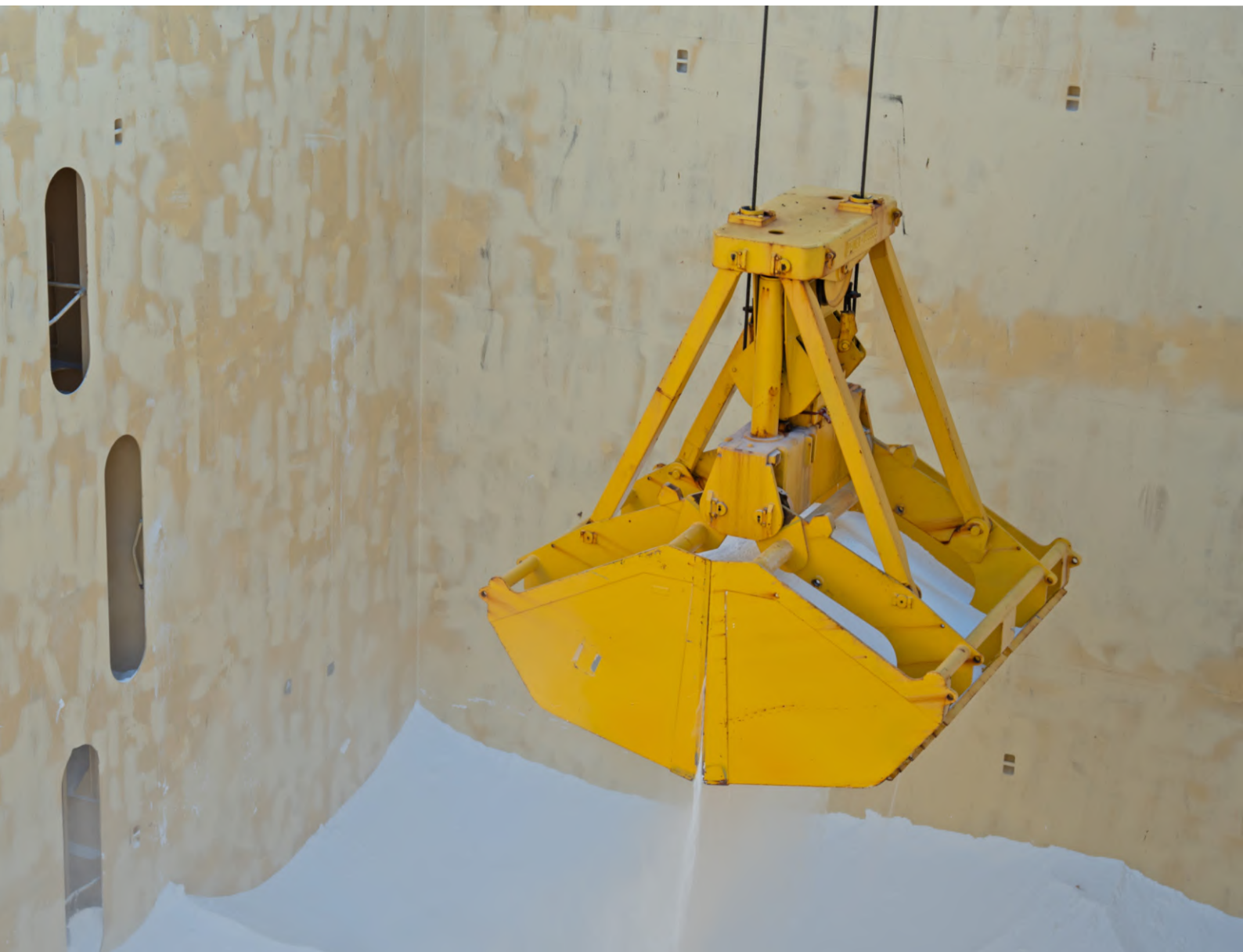
Saiba mais sobre nosso canal de denúncia no link:

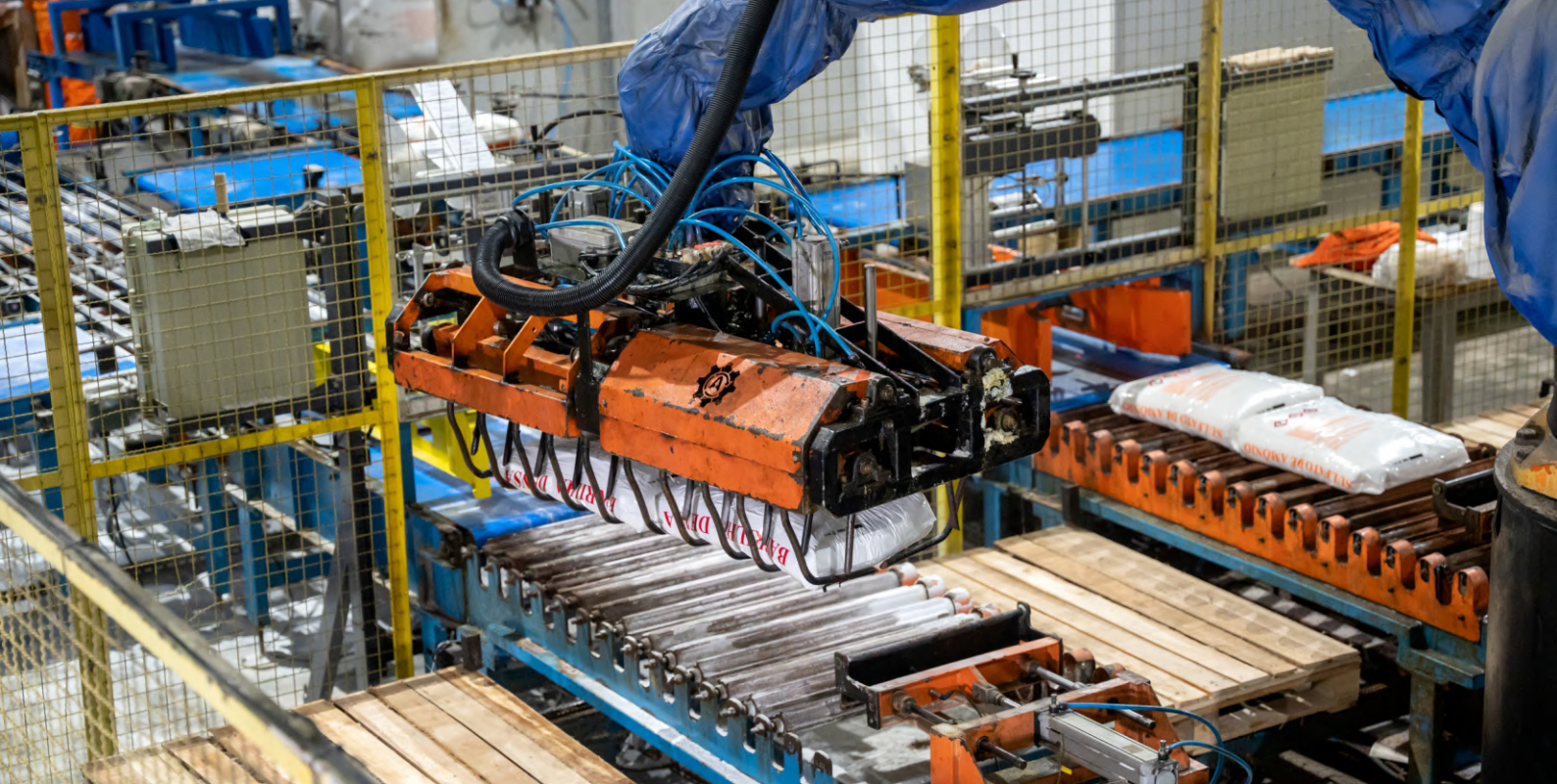
<https://whistleblowersoftware.com/secure/Manucharstandard>

Continuidade dos Negócios

Garantir a continuidade de nossas atividades e operações é parte essencial do nosso modelo de negócios. Por isso, na Manuchar, exploramos constantemente várias alternativas de produtos, aproveitando da nossa rede global de fornecimento e estabelecemos fortes parcerias com fornecedores de serviços de transporte e logística, permitindo diversas opções de transporte em todo o mundo.

Além disso, para mitigar as incertezas de fornecimento e os prazos de entrega mais longos, mantemos amplos estoques de segurança em locais estratégicos e nossa presença global facilita a redistribuição de estoques nas regiões, aumentando a fiabilidade do fornecimento.





Projeto Baseado em Risco

Destaques 2023

Melhoramos nossas políticas para atender ao nosso perfil de risco de negócios, focando em sanções comerciais e regulamentações anti-suborno, revisamos os seguintes processos e procedimentos:

Processo de integração para identificar terceiros que devem passar por nossa triagem de conformidade – triamos mais de 70.000 terceiros em 2023. Nosso processo exige que todos os terceiros com os quais o Grupo Manuchar tenha um relacionamento contratual passem por um processo de triagem usando uma plataforma de conformidade renomada. Os resultados são então revisados pela equipe global de Conformidade com base em uma abordagem de risco antes que o Grupo Manuchar possa se envolver com o terceiro.

Avaliação de Risco & Controle abrangendo domínios de risco como Sanções Comerciais e Anticorrupção foi realizada em nossas afiliadas em 2023. Os resultados irão aprimorar ainda mais o programa de conformidade baseado em risco.

Política de Sanções & Controles Comerciais para aprimorar nossa abordagem para lidar com riscos de sanções comerciais e controle de exportação.

M&A – implementamos um processo robusto para revisar e abordar riscos em nossas fusões e aquisições, bem como em projetos de desenvolvimento corporativo.

Além disso, lançamos três políticas que regem riscos substanciais:

- Política Anti-suborno e Anti-corrupção;
- Política de Agentes Terceiros;
- Política de Presentes e Hospitalidade.

As políticas especificam processos e procedimentos para reforçar nossa postura de tolerância zero em relação ao suborno e à corrupção para funcionários e terceiros que atuam em nosso nome.

Triagem de 70 mil terceiros em 2023

Avaliação de Risco & Controle abrangendo domínios de risco como Controles Comerciais e Anticorrupção foi realizada em 100% das afiliadas do Grupo Manuchar em 2023.





08

GRI

Declaração de uso

A Manuchar Brasil relatou as informações citadas neste Índice de conteúdo da GRI para o período de 1º de janeiro a 31 de dezembro de 2023, com referência aos padrões GRI.

GRI 1

GRI 1: Fundamentos 2021

Padrão GRI e descrição	Referências	Comentários e recursos online
Padrões Universais		
GRI 2: Conteúdos Gerais 2021		
A organização e suas práticas de relatório		
GRI 2-1 Detalhes da organização	p. 5-6	Manuchar Comércio Exterior LTDA - Rua Lauro Muller 116 SL 4305 4306, Rio de Janeiro - RJ CEP:22290160
GRI 2-3 Período de relato, frequência e ponto de contato	p. 4	1º de janeiro a 31 de dezembro de 2023, relatório anual, publicado em julho de 2024. Manuchar Comércio Exterior, Departamento de ESG. E-mail: herman.neto@manuchar.com.br
Atividades e trabalhadores		
GRI 2-6 Atividades, cadeia de valor e outras relações de negócios	p. 5-6, p.41-42	
GRI 2-7 Empregados	p. 31-33	
Governança		
GRI 2-9 Estrutura de governança e sua composição	p. 19-20	
GRI 2-10 Nomeação e seleção para o mais alto órgão de governança	p. 19-20	
GRI 2-12 Papel desempenhado pelo mais alto órgão de governança na supervisão da gestão dos impactos	p. 19-20	
GRI 2-13 Delegação de responsabilidade pela gestão de impactos	p. 19-20	
GRI 2-14 Papel desempenhado pelo mais alto órgão de governança no relato de sustentabilidade	p. 19-20	
GRI 2-15 Conflitos de interesse	p. 19-20	
GRI 2-16 Comunicação de preocupações cruciais	p. 19-20	
Estratégia, políticas e práticas		
GRI 2-22 Declaração sobre estratégia de desenvolvimento sustentável	p. 19-20	
GRI 2-23 Compromissos de política	p. 19-20	
GRI 2-24 Incorporação de compromissos de política	p. 17-18	
GRI 2-25 Processos para reparar impactos negativos	p. 48-49	
GRI 2-26 Mecanismos para aconselhamento e apresentação de preocupações	p. 48-49	
GRI 2-28 Participação em associações	p. 18, p. 21	
GRI 3: Temas Materiais 2021		
GRI 3-1 Processo de definição de temas materiais	p. 13-15	
GRI 3-2 Lista de temas materiais	p. 13-15	
GRI 3-3 Gestão dos temas materiais	p. 30-39, p.41-42. p. 47-49	
GRI 203: Impactos Econômicos Indiretos 2016		
GRI 203-1 Investimentos em infraestrutura e apoio a serviços	p. 37-39	
GRI 205: Combate à Corrupção 2016		
GRI 205-2 Comunicação e capacitação em políticas e procedimentos de combate à corrupção	p. 18	
GRI 205-3 Casos confirmados de corrupção e medidas tomadas	p. 18	
GRI 302: Energia 2016		
GRI 302-1 Consumo de energia dentro da organização	p. 24	
GRI 303: Água e Efluentes 2018		
GRI 303-3 Captação de água	p.28	
GRI 303-5 Consumo de água	p. 17, p.28	
GRI 305: Emissões 2016		
GRI 305-1 Emissões diretas (Escopo 1) de gases de efeito estufa (GEE)	p. 23-26	
GRI 305-2 Emissões indiretas (Escopo 2) de gases de efeito estufa (GEE) provenientes da aquisição de energia	p. 23-25	
GRI 305-3 Outras emissões indiretas (Escopo 3) de gases de efeito estufa (GEE)	p. 23-25	
GRI 305-4 Intensidade de emissões de gases de efeito estufa (GEE)	p. 17	
GRI 305-5 Redução de emissões de gases de efeito estufa (GEE)	p. 17	
GRI 306: Resíduos 2020		
GRI 306-2 Gestão de impactos significativos relacionados a resíduos	p. 17	
GRI 306-3 Resíduos gerados	p. 27	
GRI 306-4 Resíduos não destinados para disposição final	p. 27	
GRI 306-5 Resíduos destinados para disposição final	p. 27	

GRI 401: Emprego 2016		
GRI 401-1	Novas contratações e rotatividade de empregados	p. 31-36, p. 47-49
GRI 401-2	Benefícios oferecidos a empregados em tempo integral que não são oferecidos a empregados temporários ou de período parcial	p. 36
GRI 403: Saúde e Segurança do Trabalho 2018		
Conteúdos para gestão de temas		
GRI 403-1	Sistema de gestão de saúde e segurança do trabalho	p. 30
GRI 403-2	Identificação de periculosidade, avaliação de riscos e investigação de incidentes	p. 30
GRI 403-3	Serviços de saúde do trabalho	p. 30
GRI 403-4	Participação dos trabalhadores, consulta e comunicação aos trabalhadores referentes a saúde e segurança do trabalho	p. 30
GRI 403-5	Capacitação de trabalhadores em saúde e segurança do trabalho	p. 31-36, p. 47-49
GRI 403-7	Prevenção e mitigação de impactos de saúde e segurança do trabalho diretamente vinculados com relações de negócios	p. 30
Conteúdos temáticos		
GRI 403-8	Trabalhadores cobertos por um sistema de gestão de saúde e segurança do trabalho	p. 30
GRI 403-9	Acidentes de trabalho	p. 17
GRI 404: Capacitação e Educação 2016		
GRI 404-1	Média de horas de capacitação por ano, por empregado	p. 30
GRI 405: Diversidade e Igualdade de Oportunidades 2016		
GRI 405-1	Diversidade em órgãos de governança e empregados	p. 18
GRI 408: Trabalho Infantil 2016		
GRI 408-1	Operações e fornecedores com risco significativo de casos de trabalho infantil	p. 18
GRI 409: Trabalho Forçado ou Análogo ao Escravo 2016		
GRI 409-1	Operações e fornecedores com risco significativo de casos de trabalho forçado ou análogo ao escravo	p. 17
GRI 413: Comunidades Locais 2016		
GRI 413-1	Operações com engajamento, avaliações de impacto e programas de desenvolvimento voltados à comunidade local	p. 13-15, p.18, p.37-39
GRI 413-2	Operações com impactos negativos significativos reais ou potenciais nas comunidades locais	p.37-39
GRI 414: Avaliação Social de Fornecedores 2016		
GRI 414-1	Novos fornecedores selecionados com base em critérios sociais	p.18
GRI 418: Privacidade do Cliente 2016		
GRI 418-1	Queixas comprovadas relativas a violação da privacidade e perda de dados de clientes	p.18, p.49